



SERVIÇO PÚBLICO FEDERAL  
MINISTÉRIO DO MEIO AMBIENTE  
INSTITUTO CHICO MENDES DE CONSERVAÇÃO DA BIODIVERSIDADE  
RESEX MARINHA LAGOA DO JEQUIÁ

## RELATÓRIO TÉCNICO DE ATIVIDADES

### IDENTIFICAÇÃO

NOME: Aline Cristina Simões Leite

INSTITUIÇÃO: ICMBio / RESEX Marinha Lagoa do Jequiá

CARGO / FUNÇÃO: Analista Ambiental

### DESCREVER DETALHADAMENTE TODAS AS ATIVIDADES REALIZADAS

#### 1. LOCAL E PERÍODO:

Data	Comunidade	TURMAS	Escola	Número de professores
16/04	Paturais	1º ao 5º ano e EJA	Escola Municipal Prefeito João Faustino	13
	Mutuca	1º ao 9º ano	Escola Municipal Presidente Garrastazú Médici	
30/04	França	1º ao 5º ano	Escola Municipal Manoel Cotia de Jesus	09
22/05	Sinimbu	1º ao 5º ano	Escola Municipal Benedito Coutinho	08
24/05	Alagoinhas	1º ao 7º ano	Escola Municipal José Bernardino	07
30/05	Lagoa Azeda	Educação Infantil e 1º ao 5º ano	Escola Municipal Eutíquio Quintela Cavalcante	06
30/05	Sinimbu	6º ao 9º ano	Escola Municipal Benedito Coutinho	05
07/06	Centro	1º ao 9º	Escola Municipal Maria Lopes Bertolo	13
		1º ao 9º	Escola Municipal José Cursino dos Santos	
	<b>Total</b>		<b>09 escolas</b>	<b>61 professores</b>
18/06	UFAL/Penedo		Laboratório de Ictiologia e Conservação	<b>15 pessoas</b>

## 2. PARTICIPANTES:

- Professores, ICMBio e voluntária do ICMBio, Professores da UFAL, Coordenador do Projeto Meros do Brasil e alunos/voluntários da UFAL/Laboratório de Ictiologia e Conservação (conforme lista de presença)

## 3. ATIVIDADES REALIZADAS

Realização do curso de formação de professores das escolas municipais no entorno da RESEX Marinha Lagoa do Jequiá para utilização do Guia Maravilhosos Manguezais como ferramenta didática para auxiliá-los no desenvolvimento de suas atividades, ao mesmo tempo sensibilizando educadores e estudantes sobre a importância do ecossistema manguezal e seus ecossistemas associados.

As atividades foram divididas em aula teórica e aula prática. As aulas teóricas foram realizadas por meio de apresentação de power point do conteúdo do Guia Didático, abordando questões como ciclo da água, bacias hidrográficas, fauna e flora de manguezal.

Como apenas três comunidades da RESEX estão em área de manguezal, foi realizada adaptação do guia para as áreas da lagoa e do rio, abordando a vegetação típica desses ecossistemas, além de tratar de temas como mata ciliar e área de preservação permanente. Durante as atividades, foi verificado o desconhecimento dos professores sobre a flora localizada nessas áreas, logo, buscou-se resgatar os diferentes tipos de vegetação existentes na região lagunar, associando com a sua importância ecológica e social para as comunidades.

As aulas práticas foram feitas por meio da utilização das atividades contidas no guia, visando fixar o conteúdo apresentado, além de estimular o uso das mesmas pelos professores nas salas de aula.

## 4. Atividades aplicadas:

Todas as atividades abaixo foram aplicadas, entretanto, a “habitat significa lar” foi aplicada apenas na escola da comunidade Paturais e a “decantação” na escola da França. As demais se alternaram dependendo da escola.

- Atividade 1 - “Habitat significa lar”
- Atividade 42 – “Unidades de Conservação: entendendo as diferenças”, sendo que adaptamos apenas para as UCs de uso sustentável, usando o exemplo da RESEX e trabalhando o que pode ou não pode em uma RESEX e em APP.
- Atividade 4 - “Decantação”
- Atividade 4 – atividade complementar
- Atividade 9 - “Retenção de água” - Essa atividade foi inserida a partir da segunda escola, uma vez que na primeira escola visitada, na comunidade Paturais, durante a avaliação os professores solicitaram que tivessem atividades mais práticas, que envolvessem matemática e português, uma vez que em 2019 será realizada a “Prova Brasil” que testa os conhecimentos de matemática e português para os alunos de 5º e 9º ano.
- Atividade 31 - Pé de gigante

- Atividade 20 - Problemas na migração – adaptado para a migração de peixes entre ambientes marinhos/estuarino/lagunar
- Atividade 5 – Correntes Salgadas

- Monitoramento e resultados:

Durante as atividades também foi iniciado o monitoramento do uso dos guias pelas escolas, os quais estão dispostos no quadro anexo a esse relatório. Essas informações são parciais, pois ainda estão faltando informações de algumas escolas e professores. Nova visita às escolas está planejada para julho de 2019.

A Secretaria Municipal de Educação adotou o uso do guia dos Maravilhosos Manguezais para a Semana de Meio Ambiente em Jequiá da Praia em parceria com a Secretaria Municipal de Meio Ambiente, promovendo visitas aos manguezais e ao rio Jequiá, palestras nas escolas, além de feira de ciência “Do lixo a Ciência”, a qual contou com a participação do ICMBio.

- Doação dos Guias:

Os guias foram doados às escolas para que mais professores pudessem acessá-los (conforme termo de doação anexo).

## **5. RECURSOS FINANCEIROS UTILIZADOS**

Apenas combustível e recursos próprios para a compra de materiais para as dinâmicas.

## **6. CONCLUSÕES**

Os objetivos do projeto foram alcançados, tendo sido atendidas no total 09 escolas municipais e 61 professores, os quais implementaram ou estão implementando as atividades do guia didático Maravilhosos Manguezais. Entretanto, foi verificado que grande parte dos professores e alunos não conhecem o ecossistema manguezal, muito embora estejam inseridos em um município costeiro com a presença de uma área de manguezal significativamente preservada, e que não se identificam com esse ecossistema, tão pouco compreendem a importância do mesmo para a manutenção da principal atividade econômica dos beneficiários da RESEX que é a pesca.

Diante disso, está sendo planejada atividade de visita ao manguezal com as escolas da lagunar, inicialmente a Sinimbu e Paturais, visando sensibilizar os alunos e professores e trazer maiores informações e conhecimento sobre o assunto. Para auxiliar nessa atividade, foi realizada capacitação do guia dos manguezais com a Laboratório de Ictiologia e Conservação da UFAL/Penedo e o Projeto Meros do Brasil, uma vez que o laboratório está desenvolvendo ações de educação ambiental na RESEX em parceria com o ICMBio. A capacitação visou a utilização do guia nas atividades de educação ambiental junto aos alunos e professores, difundindo o uso do guia.

Também está sendo submetido o projeto intitulado “Formação de professores e cidadania ambiental: o uso do guia dos maravilhosos manguezais do Brasil na RESEX Marinha Lagoa do Jequiá ” para concorrer ao curso de especialização em Educação e Meio Ambiente no IFAL/Marechal Deodoro, pela voluntária do ICMBio, Ana Maria Braga, a qual estará monitorando a utilização do guia pelos professores em 2019, além de apoiar as escolas com

a realização de atividades do guia e ações voltadas à educação ambiental.

## Anexo 1 – Resultados do Monitoramento

Escola	Professor	Formado (IBB ou ICMBio)	Série	Quant. Alunos	Informações teóricas/Capítulos	Atividades realizadas	
Lagoa Azeda	Taís dos Santos	ICMBio	2 período educação infantil Educação Infantil	8	Capítulo 1 - Tudo sobre os manguezais	Cartazes e reutilização de materiais	
	Rosângela Silva	ICMBio	1 Ens. Fund.	11	Capítulo 2 - o manguezal como habitat Capítulo 4 - visitando o manguezal	Texto informativo, ditado sobre a fauna e quantidades	
	Doraci Souza Silva	ICMBio	2 Ens. Fund.	15		Texto informativo	
	Maria Dilma L Souza	ICMBio	3 Ens. Fund	21		Produção de maquete sobre manguezal, cruzadão (palavra cruzada), caça palavra, música e produção textual.	
	Doraci Souza Silva	ICMBio	4 Ens. Fund	10		Texto informativo, produção de cartazes com o tema "onde moro"	
	José Wellisson Chagas	Não participou	5 Ens. Fund	10		Textos informativos e oficinas com materiais reutilizáveis	
	José Alisson dos Santos Educ Física	IBB / ICMBIO	1 ao 5 EF	75		Diversas atividades multidisciplinares baseadas nas informações teóricas do Guia (atividades realizadas na praia e manguezal) e atividade de problemas da migração.	
	José R Nascimento	ICMBio	Diretor			Todos os capítulos	Não trabalhou com os alunos diretamente, mas utilizou as informações teóricas do guia para discutir com os pescadores da comunidade estado de conservação e importância dos manguezais
	Kátia C S Nascimento	IBB/ ICMBIO	Coord.				Textos informativos e oficinas com materiais reutilizáveis
França	Amanda	ICMBio	1ano e E.Inf.	16	Capítulo 3 - Impactos humanos sobre manguezais	Tema da atividade: lixo nosso de cada dia - Resíduos - Produção de cartazes, criação de brinquedos com resíduos de Coco	
	Zilene	ICMBio	2 Ens. Fund	14	Capítulo 1 - Tudo sobre os manguezais	Atividades de retenção de água	
	Janiete	ICMBio	3 Ens. Fund	13	Capítulo 1 - Tudo sobre os manguezais	Atividades: Habitat significa lar e distribuição de água, produção de texto e aula de campo.	

	Genilza	ICMBio	4 Ens. Fund	8	Capítulo 1 - Tudo sobre os manguezais	Adaptação da atividade de demonstração da evaporação de água, coleta de resíduos na lagoa e criação jogos pedagógicos
	Jusseran	ICMBio	5 Ens. Fund	20	Capítulo 1 - Tudo sobre os manguezais	Atividade retenção de água e decantação
	Ana Bispo	Não participou	EJA	aguardando informação	Capítulo 1 - Tudo sobre os manguezais	Palestra sobre Manguezais e Meio Ambiente
	Taires C dos Santos	ICMBio	multiseriado fundamental (1º e 2º ano)	aguardando informação		Texto informativo sobre resíduos sólidos e coleta seletiva e pinturas
Paturais	Joelma S dos Santos	ICMBio	3 Ens. Fund.	17	Capítulo 5 - Promovendo mudanças	Adaptação das atividades Resíduos na lagoa: coleta e impactos - Ativ. 37
	Jane Silva dos Santos	não participou	4 Ens. Fund.	12		Denúncia ambiental - Ativ. 40 + produção de textos
	Talwane F S da Silva	IBB	Educ. Física	todas as turmas		Passeio Ecológico- estudo do meio com relatos, fotos e visita a uma nascente
	Danilo Pilar da Silva	IBB	Coordenador			Auxiliou os professores na realização das atividades
	Silvana S Venâncio	ICMBio	5 Ens. Fund.	10	Capítulo 1 - Tudo sobre os manguezais e Capítulo 5 - Promovendo mudanças	Produção de textos sobre o capítulo 5 e a atividade de Retenção de água-
		Andrea da C Dantas	não participou	1 Ens. Fund.	20	Capítulo 1 - Tudo sobre Manguezais Capítulo 2 - O manguezal como Habitat Capítulo 3 - Impactos humanos nos manguezais
Alagoinhas	Gecilda A dos Santos	ICMBio	2 Ens. Fund	18	produção de panfletos e distribuição na comunidade, jogo de memória da fauna e teatro sobre as espécies do manguezal	
	Gecilda A dos Santos	ICMBio	3 Ens. Fund	16	criação de paródia, oficina de cartazes, pesquisa em grupo e jogo trilha dos animais.	
	Iunira D. dos Santos	não participou	4 Ens. Fund	21	Vídeos, Produção de cartazes, álbum seriado com animais em extinção	

	Maria B do Nascimento	não participou	5 Ens. Fund	20		Produção de textos sobre manguezais, álbum seriado e Vídeos	
	Marta Sudaleife	IBB	6 Ens. Fund - A	23		Produção de paródias, elaboração e apresentação de cartazes	
	Tomaires S de Araújo	ICMBio	6 Ens. Fund - B	23		Passa e Repassa sobre os manguezais e produção de panfletos, além de teatro sobre a fauna	
	Maria Fátima M Silva	ICMBio	7 Ens. Fund	38		Desafio sobre a atividade de derrame de óleo e palestras.	
	Cícero Souza Júnior	IBB	Educ. Física			Aguardando informações do professor	
	Israel R S Santos	IBB e ICMBio	Coordenador			Auxiliou os professores na realização das atividades	
Sinimbu	Andréa Soares	ICMBio	6 Ens. Fund.	36	Capítulo 3 - Impactos sobre os manguezais	Adaptação da "visitando o manguezal" para visitando o rio Jequiá - mata ciliar, atividade mapeamento de sons e oficina de reaproveitamento de resíduos sólidos (produção de porta-lápis) e confecção de placas ambientais	
			7 Ens. Fund.	37		Confecção de placas ambientais	
			8 Ens. Fund.	46		Atividades com o tema ações que mudam o mundo: oficina de reaproveitamento de resíduos sólidos (pets), confecção de maquetes e Revitalização da horta medicinal	
			9 Ens. Fund.	31		Revitalização da horta medicinal; Adaptação da Pegada de gigante -realizada na área externa da escola e na margem do rio Jequiá; adaptação da "visitando o manguezal" para visitando o rio Jequiá - mata ciliar; e oficina de reaproveitamento de resíduos sólidos (pets)	
	Maria Sandra/Maria Cícera	ICMBio	2 Ens. Fund.	20			Atividade do guia: planilha de campo
	Edna Maria	ICMBio	1 Ens. Fund.	25			Confecção de cartazes
	Maria das Dores	ICMBio	Sala AEE	10			Confecção de cartazes
	Todas as turmas						Projeto - Adote uma planta
	Todas as turmas						Panfletagem: "Reciclar, reutilizar e reduzir"

	Todas as turmas					1 Feira Ecológica "Do lixo ao luxo"
	Bernadete Celestino	IBB				Apoiou todas as atividades
	Asemath Silva de Lima	ICMBio				Visita ao rio com identificação dos problemas (diagnóstico da área) e possíveis soluções
Maria Lopes	Fernado A A Júnior	IBB	6 ao 9 Ens. Fund.	113	Capítulo 1 - tudo sobre os manguezais	Visita técnica ao manguezal
						Fotos para concurso sobre o manguezal
	Ivanise O Santos	IBB	Coordenadora	113		Confecção de cartazes para concurso sobre o manguezal
						Confecção de placas sobre o meio ambiente
						Elaboração de poesias e paródias sobre o manguezal
						Produção de texto sobre os manguezais
<b>Total de alunos envolvidos na atividade</b> (com as informações disponíveis até o momento)				<b>682</b>		Palestra ministrada por aluno do 6 ano sobre o manguezal



## Anexo 2 – Fotos da capacitação com os professores

- Comunidade Paturais



- Comunidade França



- Comunidade Sinimbu – 1º ao 5º





- Comunidade Alagoinhas



- Comunidade Lagoa Azeda



- Comunidade Sinimbu – 6º ao 9º ano





- Centro

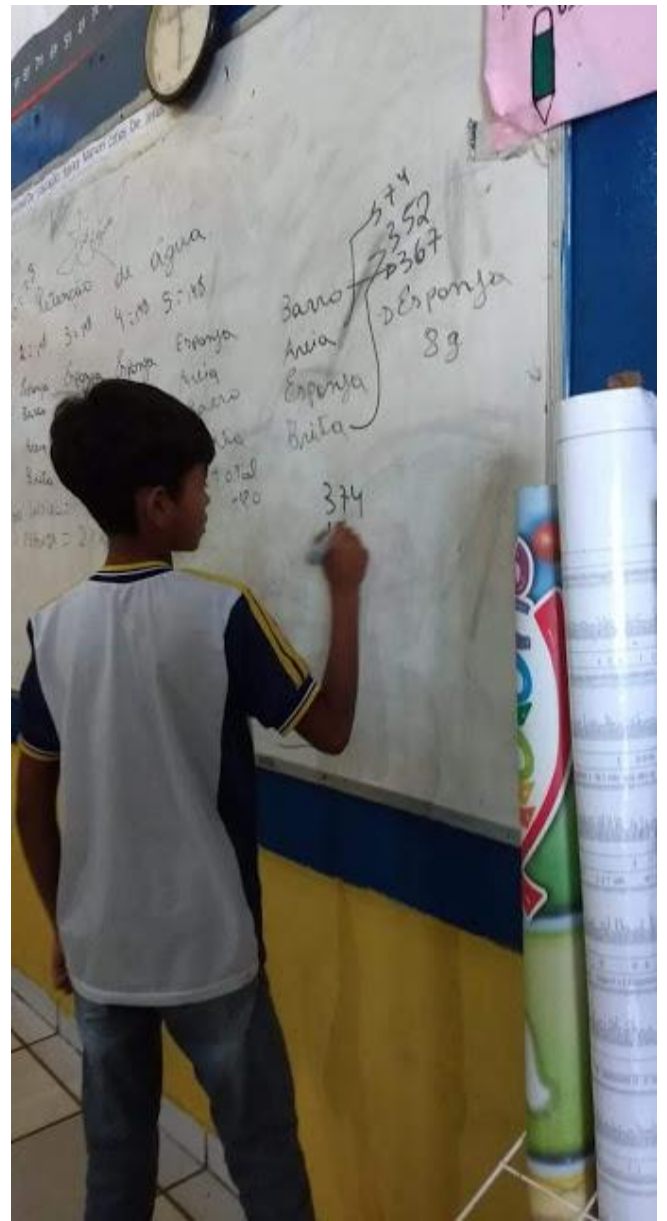


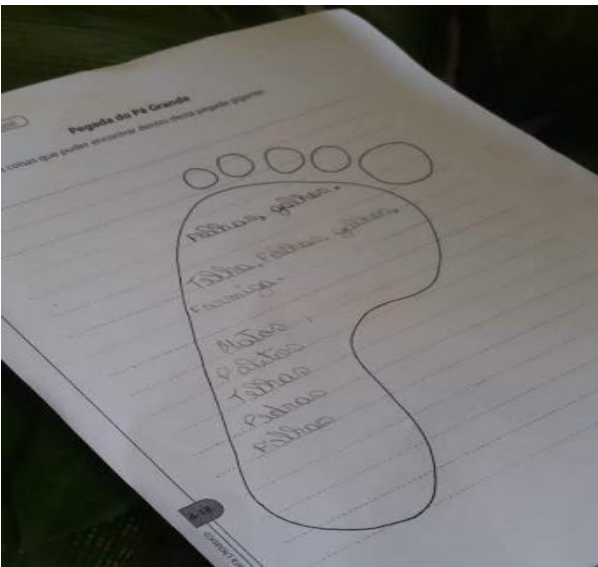
- UFAL/Penedo – Laboratório de Ictiofauna e Conservação



### ANEXO 3 – ATIVIDADES REALIZADAS PELAS ESCOLAS







# CACCA-PALAVRAS

T	X	Z	M	A	N	G	U	E	Z	A	L
A	R	T	E	A	B	X	Y	W	Z	C	T
R	O	A	R	A	T	U	X	B	A	A	A
T	B	X	O	S	T	R	A	X	I	N	I
A	A	Z	T	U	V	S	I	R	I	I	N
R	L	C	A	R	A	P	E	B	A	N	H
U	O	W	J	U	B	A	R	T	E	A	A
G	U	A	I	A	M	U	M	Y	R	N	S
A	X	B	A	R	R	A	C	U	D	A	P
Z	C	A	R	A	N	G	U	E	J	O	X

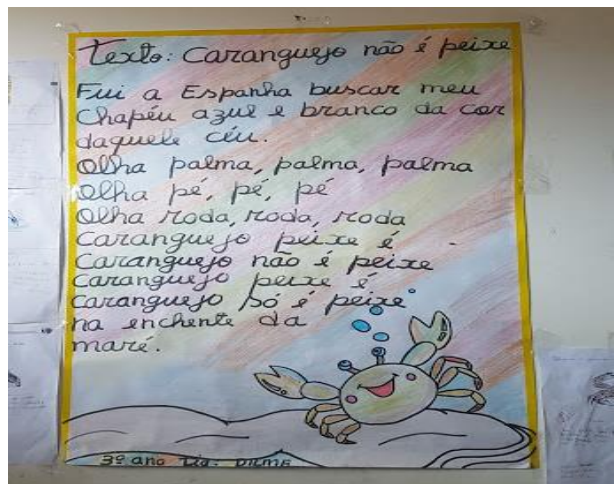
Texto

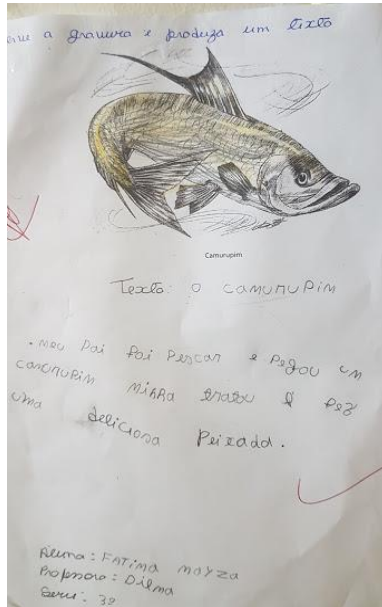
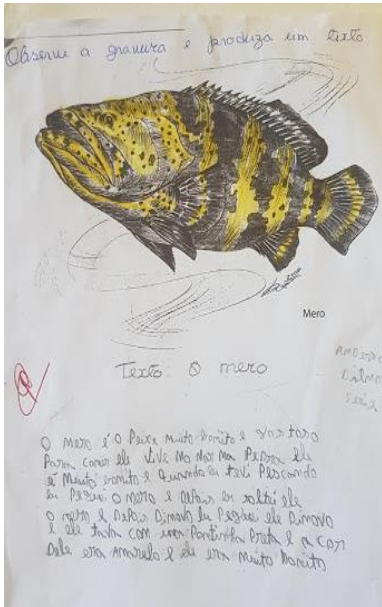
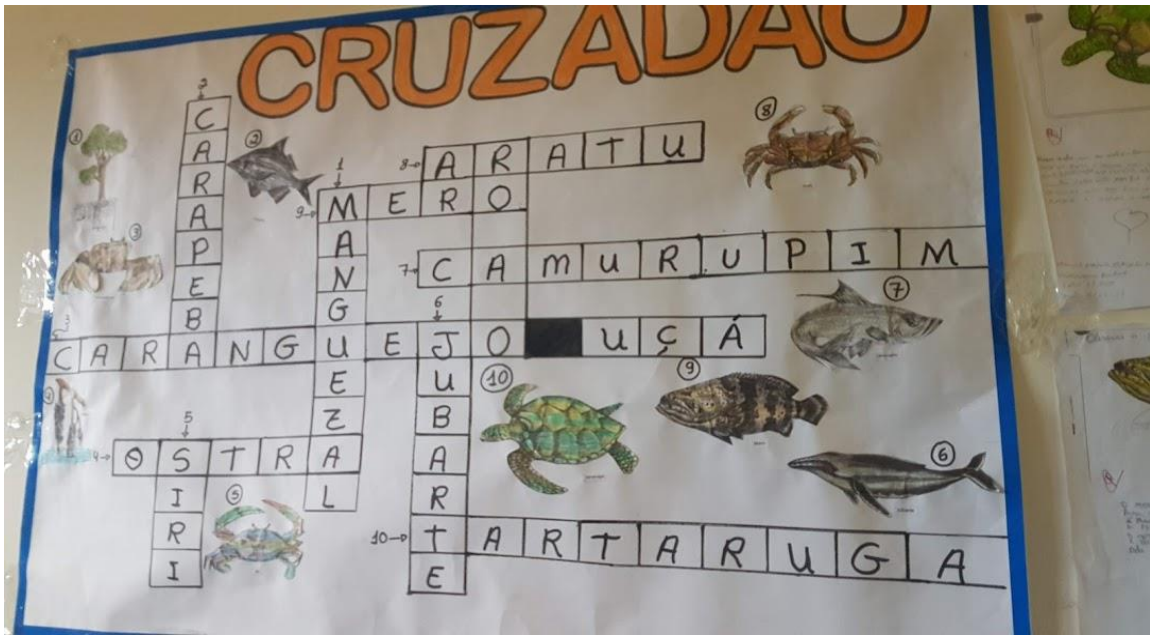
Fui o  
Chapé  
daque  
Olha  
Olha  
Olha  
Cara  
Cara  
Cara  
Cara  
na  
mar













**Programação Semana do Meio Ambiente**

Do dia 03 a 07 de Junho SEMED

Visitas aos manguezais;  
Palestras nas Escolas;  
Exposições e experimentos dos Trabalhos baseados  
no Guia dos Maravilhosos Manguezais.

Dia 04 e 05 SEMMARH

Feira de Ciências – Do Lixo a Ciência;  
Passeio com as equipes vencedoras.

The graphic includes logos for SEMMARH, the Secretaria Municipal de EDUCAÇÃO de Jequiá da Prata, and Jequiá. Below the logos is a stylized illustration of a globe with environmental symbols: a tree, a wind turbine, and houses.



