

# PoMuC

## Programa Políticas sobre Mudança do Clima

Produto elaborado para:

**Ministério do Meio Ambiente**

**Cooperação Alemã para o Desenvolvimento**

Deutsche Gesellschaft für

Internationale Zusammenarbeit (GIZ) GmbH

# Sistematização das informações das Resoluções da CONAREDD+

Elaborado por:



Luiza Muccillo de Barcellos

Por ordem do



Ministério Federal  
do Meio Ambiente, Proteção da Natureza  
e Segurança Nuclear

Por meio da

**giz** Deutsche Gesellschaft  
für Internationale  
Zusammenarbeit (GIZ) GmbH

MINISTÉRIO DA FAZENDA  
MINISTÉRIO DO MEIO AMBIENTE

## **Produto 1 (P1): Sistematização das informações das Resoluções da CONAREDD+.**

**Produto Elaborado para:**

**Ministério do Meio Ambiente (MMA)**

**Cooperação Alemã para o Desenvolvimento**

Deutsche Gesellschaft für  
Internationale Zusammenarbeit (GIZ) GmbH

**Elaborado por:** ECOA Consultoria Socioambiental

**Autores:** Luiza Muccillo de Barcellos

Esse documento foi elaborado no âmbito do projeto PoMuC, resultado de uma articulação bilateral entre os Governos do Brasil e da Alemanha, no contexto da Iniciativa Internacional sobre Mudança do Clima (IKI) do Ministério Federal do Ambiente, Proteção da Natureza e Segurança Nuclear da Alemanha (BMU), o PoMuC é coordenado pelo Ministério brasileiro de Meio Ambiente (MMA) e envolve diretamente o Ministério da Fazenda (MF) e outros parceiros institucionais, e conta com o apoio técnico da Deutsche Gesellschaft für Internationale Zusammenarbeit (GIZ) GmbH, agência executora da cooperação técnica alemã.

**Coordenação:** Natália Von Gal Milanezi (MMA)  
Leandra Fatorelli (GIZ)

Outubro de 2018

### Informações Legais

1. Todas as indicações, dados e resultados deste estudo foram compilados e cuidadosamente revisados pelo(s) autor(es). No entanto, erros com relação ao conteúdo não podem ser evitados. Conseqüentemente, nem a GIZ, nem o Ministério do Meio Ambiente, nem o Ministério da Fazenda ou o(s) autor(es) podem ser responsabilizados por qualquer reivindicação, perda ou prejuízo direto ou indireto resultante do uso ou confiança depositada sobre as informações contidas neste estudo, ou direta ou indiretamente resultante dos erros, imprecisões ou omissões de informações neste estudo.
2. Os resultados, as interpretações, as recomendações, as estimativas e as conclusões expressas neste estudo são de responsabilidade dos autores, não refletindo a opinião da GIZ, do Ministério do Meio Ambiente ou do Ministério da Fazenda, a depender do Ministério responsável pela solicitação do produto. Nesse sentido, a GIZ, o Ministério do Meio Ambiente e o Ministério da Fazenda se eximem de responsabilidade de implementar quaisquer dos resultados, interpretações, recomendações, estimativas ou conclusões contidas neste estudo.
3. A duplicação ou reprodução de todo ou partes do estudo (incluindo a transferência de dados para sistemas de armazenamento de mídia) e distribuição para fins não comerciais é permitida, desde que a GIZ, o Ministério do Meio Ambiente e/ou o Ministério da Fazenda sejam citados como fonte da informação, a depender do Ministério responsável pela solicitação do produto. Para outros usos comerciais, incluindo duplicação, reprodução ou distribuição de todo ou partes deste estudo, é necessário o consentimento escrito da GIZ, além da citação como fonte de informação a GIZ, Ministério do Meio Ambiente e Ministério da Fazenda, a depender do Ministério responsável pela solicitação do produto

## RESUMO

Este é o primeiro produto da consultoria prevista no contrato 83291095, celebrado entre a Agência GIZ no Brasil e a empresa Ecoa, que prevê o apoio organizacional ao Ministério do Meio Ambiente (MMA) para composição das seções b. “Resultados de REDD+ do Brasil e pagamentos por resultados recebidos” e c. “Captação e aplicação de recursos provenientes de pagamentos por resultados de REDD+” do Info Hub Brasil.

Desta forma, são apresentados aqui os resultados da atividade realizada para levantamento, organização e sistematização de dados e informações que devem compor as referidas seções. Assim, a partir da leitura de documentos previamente mapeados, foram realizadas sugestões sobre tal conteúdo, as quais tem sido recebidas, discutidas e avaliadas pelas equipes do MMA e da GIZ, incluindo a apresentação de uma versão preliminar deste produto por parte da consultora contratada.

Os próximos passos desta consultoria preveem consultas, por meio de questionários, com os principais interessados no Info Hub Brasil, como doadores e estados, além de outros atores que possam ter relação com o tema. A ideia é abrir este canal de comunicação para coletar deles suas expectativas em relação a esta plataforma, quais informações desejam que sejam disponibilizadas, em qual formato, com que frequência, de modo que seja criado um espaço virtual que comunique o que se deseja saber.

Por fim, os resultados de tais consultas serão agregadas às propostas preliminares contidas neste produto, levando a formulação final da máscara de dados e informações a serem apresentadas nas seções b e c do Info Hub Brasil.

## SUMÁRIO

1	Introdução.....	5
2	informações mapeadas.....	6
3	CONTEÚDO DO INFO HUB BRASIL.....	7
3.1	Introdução ao Info Hub Brasil .....	8
3.2	Resultados de REDD+.....	11
3.3	Captação de Pagamentos por Resultados de REDD+ por entidades elegíveis .....	14
3.3.1	Critérios de Elegibilidade.....	14
3.3.2	Entidades elegíveis e habilitadas .....	16
3.3.3	Critérios e Memória de Cálculo dos Limites de Captação .....	17
3.3.4	Limites de Captação .....	17
3.4	Pagamentos por Resultados de REDD+.....	18
3.5	Uso de Recursos e Monitoramento dos Acordos de Pagamentos por Resultados de REDD+ 20	
3.5.1	Diretrizes de Uso.....	20
3.5.2	Informações e Instrumentos de Monitoramento.....	21
4	PROPOSTA DE QUESTIONÁRIO .....	22
5	ENCAMINHAMENTOS .....	22
6	Anexo I.....	24

## ÍNDICE DE FIGURAS

Figura 1 - Exemplo 1 sobre página introdutória.....	8
Figura 2 - Exemplo 2 sobre página introdutória.....	8
Figura 3 - Exemplo 3 sobre página introdutória.....	9
Figura 4 - Exemplo sobre seção mais abrangente sobre a Plataforma .....	9
Figura 5 - Exemplo sobre biblioteca .....	10
Figura 6 - Exemplo sobre apresentação de diretrizes e outros aspectos .....	11
Figura 7 - Exemplo sobre filtros .....	12
Figura 8 - Exemplo sobre Visualização Gráfica.....	13
Figura 9 - Exemplo sobre página que consolida painéis e gráficos .....	14
Figura 10 - Exemplo de Infográfico para Fluxograma.....	15
Figura 11 - Exemplo 1 para Recurso de consulta da dados .....	19
Figura 12 - Exemplo 2 de Recurso para consulta de dados .....	20

## ÍNDICE DE TABELAS

Tabela 1 - Informações Identificadas nas Resoluções da CONAREDD+ .....	6
Tabela 2 - Dados e Informações da Seção: Resultados de REDD+.....	11
Tabela 3 - Dados e Informações sobre Critérios de Elegibilidade .....	15
Tabela 4 - Dados e Informações sobre Entidades Elegíveis .....	16

Tabela 5 - Dados e Informações sobre os Critérios e a Memória de Cálculo para Distribuição dos Limites de Captação .....	17
Tabela 6 - Dados e Informações sobre os Limites de Captação .....	17
Tabela 7 - Dados e Informações sobre os Pagamentos por Resultados de REDD+ .....	18
Tabela 8 - Dados e Informações sobre as Diretrizes de Uso .....	21
Tabela 9 - Dados e Informações sobre as Informações e Instrumentos para Monitoramento dos Acordos de Pagamentos por Resultados de REDD+ .....	21

## 1 INTRODUÇÃO

Este produto refere-se ao levantamento preliminar, organização e sistematização de dados e informações destinados a assegurar a transparência e comunicabilidade das seções b. “Resultados de REDD+ do Brasil e pagamentos por resultados recebidos” e c. “Captação e aplicação de recursos provenientes de pagamentos por resultados de REDD+” da plataforma Info Hub Brasil.

O trabalho teve início com o mapeamento e leitura de documentos, especialmente das Resoluções da CONAREDD+ e de outros sugeridos pelas equipes do MMA e da GIZ à consultora, que pudessem conter os dados e, ainda, indicar informações que deveriam constar nas seções acima mencionadas. A partir disso, foi elaborada uma planilha em Excel, com diferentes abas, contendo a sistematização dos dados até então identificados, bem como, conforme consta no segundo item deste documento, apontadas as informações que, de acordo com as referidas Resoluções, devem constar no Info Hub Brasil.

Feito este mapeamento e identificação, foram realizadas propostas para o desenho do Info Hub Brasil e organização de seu conteúdo. Deste modo, o terceiro item deste produto traz os resultados desse trabalho, incluindo quadros, nos quais constam o nome, a descrição, a localização e a fonte dos dados e informações que devem compor o conteúdo de cada área da plataforma. Nessa descrição, apontou-se, ainda, ideias de formas para apresentação dos dados, de maneira a tornar a plataforma mais amigável e interessante aos seus usuários, bem como facilitar a comunicação das informações.

No entanto, é importante frisar que, embora em alguns casos estejam mencionados exemplos de outras plataformas para explicar o que está sendo proposto, o levantamento mais detalhado de referências para o Info Hub Brasil e a definição de aspectos referentes à apresentação dos dados serão realizados e validados com as equipes do MMA e da GIZ e suas versões finais constarão no terceiro produto desta consultoria.

Cabe, ainda, esclarecer que o desenvolvimento deste trabalho vem sendo discutido com representantes indicados pelas entidades citadas acima, tendo sido, inclusive, submetida a esses uma versão preliminar do produto 1 para avaliação. Nessa ocasião, foram solicitados ajustes, os quais foram incorporados a segunda versão do documento. Esta também foi objeto de análise da mencionada equipe e os comentários e sugestões recebidos foram, novamente, esclarecidos e incorporados a esta versão do produto.

Por fim, o quarto item deste produto traz a proposta preliminar do questionário a ser aplicada para entrevistas com os principais interessados no Info Hub Brasil, como doadores e estados, com vistas a coletar deles suas expectativas em relação a esta plataforma, quais informações desejam que sejam disponibilizadas, em qual formato, com que frequência, de modo que seja criado um espaço virtual que comunique o que se deseja saber.

## 2 INFORMAÇÕES MAPEADAS

O quadro abaixo indica as informações que devem conter no Info Hub Brasil, segundo determinações contidas nas Resoluções da CONAREDD+.

Tabela 1 - Informações Identificadas nas Resoluções da CONAREDD+

Resolução CONAREDD+	Informações Identificadas
<b>Resolução 06, de 6 de julho de 2017.</b>	<ul style="list-style-type: none"> <li>Resultados de REDD+ mensurados pelo Brasil (art. 9º, parágrafo 1º)</li> <li>Informações relativas à distribuição de limites de captação (art. 9º, parágrafo 3º)</li> </ul>
<b>Resolução 07, de 6 de julho de 2017.</b>	<ul style="list-style-type: none"> <li>Divulgação, após deliberação aprovatória da CONAREDD+, dos estados amazônicos e entidades federais elegíveis para captação de pagamentos por resultados de REDD+ provenientes do combate ao desmatamento no Bioma Amazônia (art. 3º)</li> </ul>
<b>Resolução 08, de 07 de dezembro de 2017</b>	<ul style="list-style-type: none"> <li>Segundo o artigo 7º da Resolução, as informações elencadas nos artigos 3º e 5º da norma devem ser disponibilizadas por meio do Info Hub Brasil e apresentadas anualmente à CONAREDD+.</li> <li>Os entes elegíveis devem enviar à Secretaria Executiva da CONAREDD+, por meio do Info Hub Brasil, as seguintes informações sobre acordos de pagamento (art. 3º):               <ul style="list-style-type: none"> <li>I - descrição da situação prévia à implementação;</li> <li>II - estrutura e funcionamento da governança e gestão;</li> <li>III - escopo e matriz lógica;</li> <li>IV - prazo de vigência;</li> <li>V - montante de recursos previstos e respectivos resultados de REDD+;</li> <li>VI - plano de repartição de benefícios; e</li> <li>VII - medidas para implementação das salvaguardas de Cancun.</li> </ul> </li> <li>O monitoramento da implementação dos acordos de pagamentos por resultados de REDD+ se dará por meio de (art.5º):               <ul style="list-style-type: none"> <li>I - relatório anual de monitoramento físico e financeiro, tomando como base insumos da Câmara Consultiva Temática sobre Pacto Federativo;</li> <li>II - relatório anual de auditoria contábil e de cumprimento do acordo elaborado por instituição independente ou parecer de órgão público;</li> <li>III - relatório com informações sobre a implementação e o cumprimento das salvaguardas de Cancun, conforme orientações da CONAREDD+, tomando como base insumos da Câmara Consultiva Temática sobre Salvaguardas; e</li> <li>IV - relatório final de impactos do acordo conforme orientações da CONAREDD+, tomando como base os insumos das Câmaras Consultivas Temáticas sobre Pacto Federativo e Salvaguardas.</li> </ul> </li> </ul>
<b>Minuta da Resolução 13 da CONAREDD+</b>	<ul style="list-style-type: none"> <li>Os elementos que devem compor os relatórios anuais dos acordos de pagamentos por resultados de REDD+ são:               <ul style="list-style-type: none"> <li>I - aspectos financeiros relativos aos valores captados e sua relação com os limites de captação de recursos aplicáveis;</li> <li>II - aspectos da execução físico-financeira;</li> <li>III - aspectos relacionados ao desmatamento, incluindo:                   <ul style="list-style-type: none"> <li>a) contribuição para a redução do desmatamento;</li> <li>b) contribuição para atividades econômicas de baixas emissões de carbono;</li> <li>c) fomento à recuperação de áreas degradadas; e</li> </ul> </li> </ul> </li> </ul>

	<p>d) promoção, manutenção e/ou recuperação de florestas e biodiversidade.</p> <p>IV - benefícios econômicos e sociais;</p> <p>V- contribuição para os objetivos e indicadores dos Objetivos do Desenvolvimento Sustentável – ODS da Organização das Nações Unidas – ONU;</p> <p>VI-aderência aos objetivos e indicadores de políticas públicas nacionais aplicáveis;</p> <p>VII- promoção da transparência e comunicação da repartição de benefícios e da aplicação dos recursos;</p> <p>VIII - priorização de povos indígenas, povos e comunidades tradicionais e agricultores familiares;</p> <p>IX -relacionamento das instâncias de governança com as esferas de governo federal, estadual e municipal com a finalidade de evidenciar impactos positivos de REDD+ nessas estruturas de governo;</p> <p>X-identificação das dificuldades e ameaças à implementação dos acordos e das principais medidas para superá-las; e</p> <p>XI - aspectos relacionados às salvaguardas de REDD+.</p> <ul style="list-style-type: none"> <li>Os relatórios de que trata o caput deverão ser submetidos à CONAREDD+ pelo ente elegível por meio do Info Hub Brasil até o dia 30 de junho de cada ano, contemplando as atividades implementadas entre os dias 1º de janeiro e 31 de dezembro do ano anterior.</li> </ul>
--	---

Fonte: Elaboração própria

### 3 CONTEÚDO DO INFO HUB BRASIL

Encontram-se, abaixo, as propostas para composição do conteúdo do Info Hub Brasil, com a indicação dos dados e informações que devem integrar a plataforma, incluindo seu nome, uma breve descrição e respectivas localização (em qual documento ele foi ou pode ser identificado) e fontes (instituições responsáveis por sua produção), assim como sugestões sobre possíveis modos para sua apresentação.

Na elaboração de tais propostas, foram considerados os resultados da consultoria prestada pela empresa DNA net – Inteligência na Web, contratada para desenvolvimento da plataforma Info Hub Brasil. Dessa forma, além da indicação das fontes dos dados e informações, foram acrescentadas às tabelas os responsáveis pela sua inserção na plataforma, chamados de usuários nas tabelas, seguindo o termo utilizado por aquela consultoria.

Vale mencionar que o conteúdo da plataforma foi proposto, seguindo a lógica inerente ao processo de implementação do mecanismo de REDD+, desde a definição dos níveis de referência e reconhecimento dos resultados até a distribuição dos benefícios, de modo que fique claro aos usuários e àqueles que acessam a plataforma os dados e informações, incluindo regras e diretrizes, relacionados a todas as suas etapas.

Além disso, como mencionado anteriormente e em alguns itens específicos deste produto, os dados propostos nas tabelas levaram em consideração os documentos técnicos existentes no país, submetidos e aprovados pela UNFCCC, e resoluções já aprovadas pela CONAREDD+. Por isso, inicialmente, algumas propostas apenas mencionam os Biomas Amazônia ou Cerrado. No entanto, à medida em que novas informações e dados sobre outros Biomas forem produzidos, o Info Hub deverá ser atualizado para incorporá-los.



### 3.1 Introdução ao Info Hub Brasil

A página inicial do Info Hub Brasil pode conter uma breve descrição da plataforma, suas principais funcionalidades e recursos, além de atalhos para consultas ao conteúdo constante em suas principais seções, conforme exemplificado nos modelos abaixo, nos quais é possível escolher, diretamente, o assunto ou tópico a ser consultado.

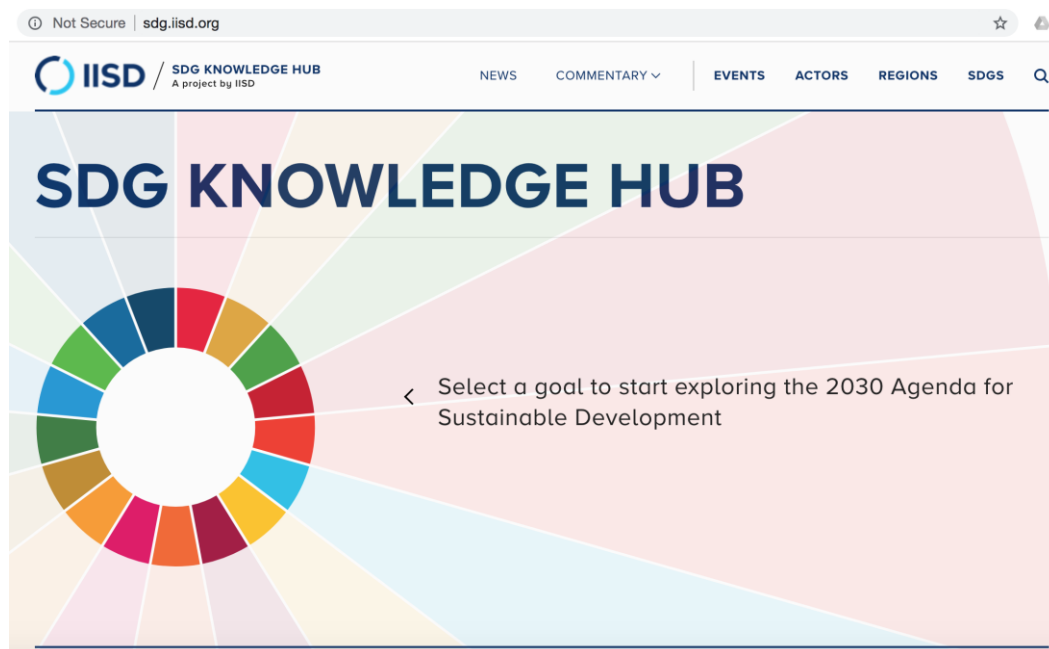


Figura 1 - Exemplo 1 sobre página introdutória  
Fonte: <http://sdg.iisd.org/>

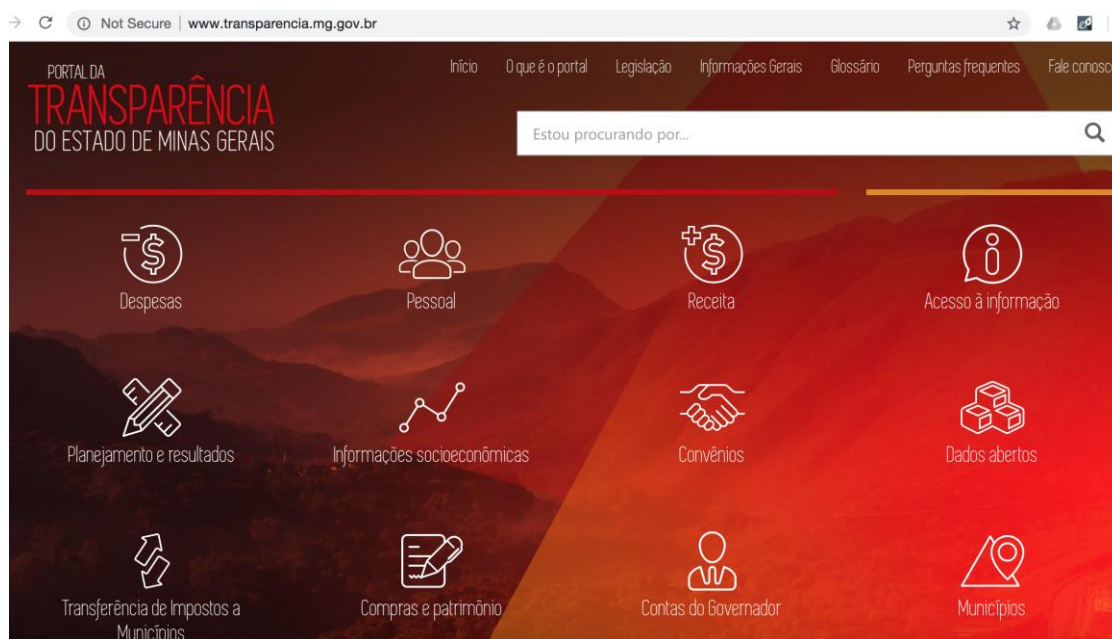


Figura 2 - Exemplo 2 sobre página introdutória  
Fonte: <http://www.transparencia.mg.gov.br/>





Figura 3 - Exemplo 3 sobre página introdutória  
 Fonte: <http://www.transparencia.to.gov.br/#!O%20Portal>

Esta página introdutória pode trazer links para seções mais gerais, como um glossário, respostas a perguntas frequentes, explicações sobre o uso e funcionalidades da plataforma, entre outros recursos. O Portal da Transparência da União possui, por exemplo, uma seção chamada “Aprenda mais”, na qual constam informações gerais sobre a plataforma, incluindo vídeos explicativos sobre suas diferentes ferramentas e recursos.



Figura 4 - Exemplo sobre seção mais abrangente sobre a Plataforma  
 Fonte: <http://www.portaltransparencia.gov.br/>

O Info Hub também pode conter os links para acesso aos documentos mencionados nas diretrizes estabelecidas pela CONAREDD+. Inclusive, esses e outros materiais podem estar consolidados em uma biblioteca da plataforma, como exemplificado no site *Climate Policy Initiative*. Esta biblioteca pode, ainda, ser uma subseção da seção mais abrangente mencionada acima.

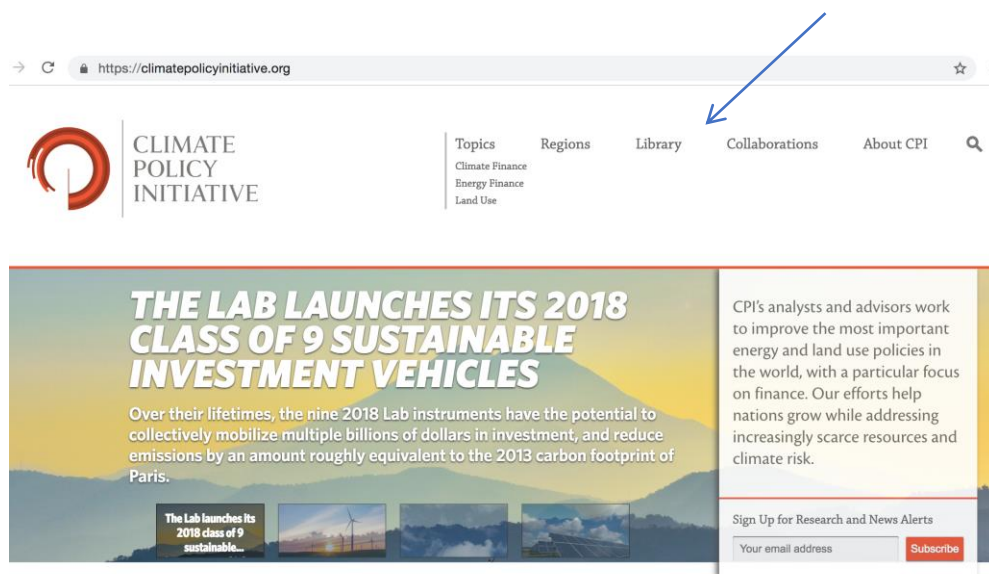


Figura 5 - Exemplo sobre biblioteca

Fonte: <https://climatepolicyinitiative.org/>

No mais, diversas informações que constarão nas seções e subseções do Info Hub Brasil trazem diretrizes e regras inerentes ao processo para implementação do mecanismo de REDD+ no país. Apesar da necessidade de se assegurar a transparência e comunicabilidade desses dados, conforme exigido pela própria CONAREDD+ em suas resoluções, dependendo da forma com que esse conteúdo for apresentado, este pode tornar-se muito “maçante” aos usuários da plataforma.

Desse modo, um modelo interessante para concentração dessas regras e outras diretrizes inerentes ao processo de implementação do mecanismo de REDD+ no país pode ser desenvolvido com base na figura utilizada no site do *World Resources Institute* (WRI) para apresentação de diretrizes e outros aspectos relacionadas à implementação do Acordo de Paris. Assim, como visto abaixo, esta figura traz um gráfico que representa, resumidamente, o processo a ser adotado pelas Partes para implementação do Acordo de Paris, no qual estão mencionadas as diretrizes e outros aspectos incidentes em cada etapa.

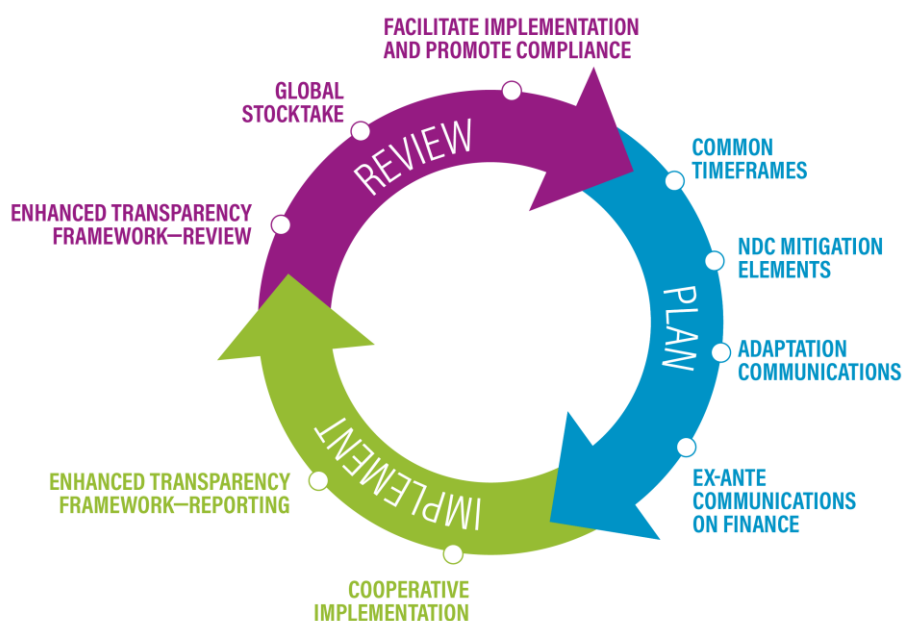


Figura 6 - Exemplo sobre apresentação de diretrizes e outros aspectos

Fonte: <http://wriorg.s3.amazonaws.com/s3fs-public/pact-cycle-implementation-ambition.png>

No Info Hub Brasil, além dessa representação gráfica, pode haver a possibilidade do usuário clicar em cima dos termos e acessar diretamente as diretrizes e regras inerentes a cada etapa em outras abas, assim como os modelos padrão de formulários e outros documentos.

Sendo assim, apresentadas algumas sugestões para a seção introdutória e outros aspectos gerais do Info Hub Brasil, serão indicados nos próximos itens os conteúdos técnicos que devem constar na plataforma.

### 3.2 Resultados de REDD+

O objetivo desta seção é assegurar a transparência e comunicabilidade dos dados referentes aos resultados de REDD+ do Brasil, devendo, para isso, englobar as informações descritas na tabela abaixo.

Tabela 2 - Dados e Informações da Seção: Resultados de REDD+

Seção: Resultados de REDD+				
DADOS	DESCRIÇÃO	LOCALIZAÇÃO	FONTES	USUÁRIOS
Identificação do Bioma	Tipo (Amazônia, Cerrado e, futuramente, outros)			Técnicos do MMA
Período	Quinquenal (5 anos) e Anual (1 ano)			Técnicos do MMA
Nível de Referência	tO2/5 anos	FREL e Relatórios Técnicos da UNFCCC que aprovam o FREL	MMA, UNFCCC	Técnicos do MMA

<b>Emissões de GEE por desmatamento</b>	tCO2/ano	BUR, Relatórios Técnicos da UNFCCC que aprovam o BUR, Resoluções da CONAREDD (como a Resolução 12/2018), Notas Técnicas do MMA (como a Nota Técnica 285/2018-MMA)	MMA, UNFCCC, CONAREDD+	Técnicos do MMA
<b>Resultados de REDD+</b>	tCO2/5anos e tCO2/ano	Documentos de submissão do FREL e Relatórios Técnicos da UNFCCC que aprovam o FREL	MMA e UNFCCC	Técnicos do MMA
<b>Estágio de Validação dos Resultados</b>	Doméstica/UNFCCC em Andamento/UNFCCC Concluída		MMA	Técnicos do MMA
<b>Documentos Referentes</b>	Nome dos documento e links para acessá-los		MMA	Técnicos do MMA

Fonte: Elaboração própria

Os dados, neste caso, podem ser apresentados na forma de uma planilha. Este formato já se encontra proposto no primeiro produto da consultoria DNA net, na Tabela 1: Resultados de REDD+ obtidos por Biomas em cada período. É preciso, apenas, que seja verificado junto àquela empresa a possibilidade de inserir na referida tabela os dados relativos ao nível de referência (FREL) dos Biomas.

As opções de filtros podem estar disponíveis na seção onde estiver a planilha com a apresentação dos resultados, como mostra a referência colocada abaixo.

The screenshot shows the 'Orçamento da Despesa Pública' interface. On the left, there is a 'FILTRO' sidebar with options: 'BUSCA LIVRE', 'PERÍODO', 'ÓRGÃO/ENTIDADE', 'Valor' (with sub-options for 'ORÇAMENTO INICIAL (R\$)', 'ORÇAMENTO ATUALIZADO (R\$)', and 'ORÇAMENTO REALIZADO (R\$)'), and 'Área de Atuação'. The main area shows 'FILTROS APLICADOS:' with 'Período de:' and 'Período até:' both set to '2018'. Below this is a 'Tabela de dados' with a table containing budget information for 2018. The table has columns for ANO, ÓRGÃO SUPERIOR, ÓRGÃO / ENTIDADE VINCULADA, FUNÇÃO (ÁREA DE ATUAÇÃO), SUBFUNÇÃO (ESPECIFICAÇÃO DA ÁREA DE ATUAÇÃO), PROGRAMA ORÇAMENTÁRIO, and AÇÃO ORÇAMENTÁRIA.

ANO	ÓRGÃO SUPERIOR	ÓRGÃO / ENTIDADE VINCULADA	FUNÇÃO (ÁREA DE ATUAÇÃO)	SUBFUNÇÃO (ESPECIFICAÇÃO DA ÁREA DE ATUAÇÃO)	PROGRAMA ORÇAMENTÁRIO	AÇÃO ORÇAMENTÁRIA
2018	35000 - MINISTERIO DAS RELACOES EXTERIORES	35000 - MINISTERIO DAS RELACOES EXTERIORES -	09 - PREVIDENCIA SOCIAL	272 - PREVIDENCIA DO REGIME ESTATUTARIO	0089 - PREVIDENCIA DE INATIVOS E PENSIONISTAS DA	0181 - APOSENTADOI PENSÕES CIVIS

Figura 7 - Exemplo sobre filtros

Fonte: <http://www.portaltransparencia.gov.br/orcamento/despesas?ordenarPor=ano&direcao=desc>

Este formato parece atender bem às demandas do Info Hub Brasil, segundo avaliações feitas pelo MMA e GIZ na revisão inicial deste produto. Pelo o que eles avaliaram, seria possível que várias tabelas descritas neste trabalho estivessem consolidadas em uma página como esta, com todos os dados possíveis listados. Seria possível, além da utilização desse modelo de filtros, possuir opções de “desligamento” de dados nas próprias tabelas. Existem dúvidas quanto à possibilidade de “busca livre”, o que precisa ser melhor avaliado e discutido com a equipe da DNA. Também seria importante a existência de um botão “limpar filtros”, para que as buscas específicas pudessem ser facilmente desfeitas ou modificadas.

Nesta seção, poderia também ser oferecida uma funcionalidade de visualização gráfica, viabilizando a geração de diferentes tipos de gráficos a partir da utilização dos filtros, como exemplificado abaixo.



Figura 8 - Exemplo sobre Visualização Gráfica

Fonte: <http://www.portaltransparencia.gov.br/orcamento/despesas?ordenarPor=ano&direcao=desc>

Vale ressaltar que, na revisão deste produto, essa foi considerada uma boa ideia, mas foi colocado que poucos dados do Info Hub Brasil seriam passíveis de apresentação através de gráficos. Assim, a melhor opção parece, ainda, a utilização de painéis, como já mencionado em outras seções ou subseções deste trabalho. Inclusive, o ideal seria que diferentes painéis ou gráficos estivessem consolidados em uma só página da plataforma, como exemplificado abaixo. Nas opções a esquerda, é possível escolher as informações que se pretende visualizar no mapa.

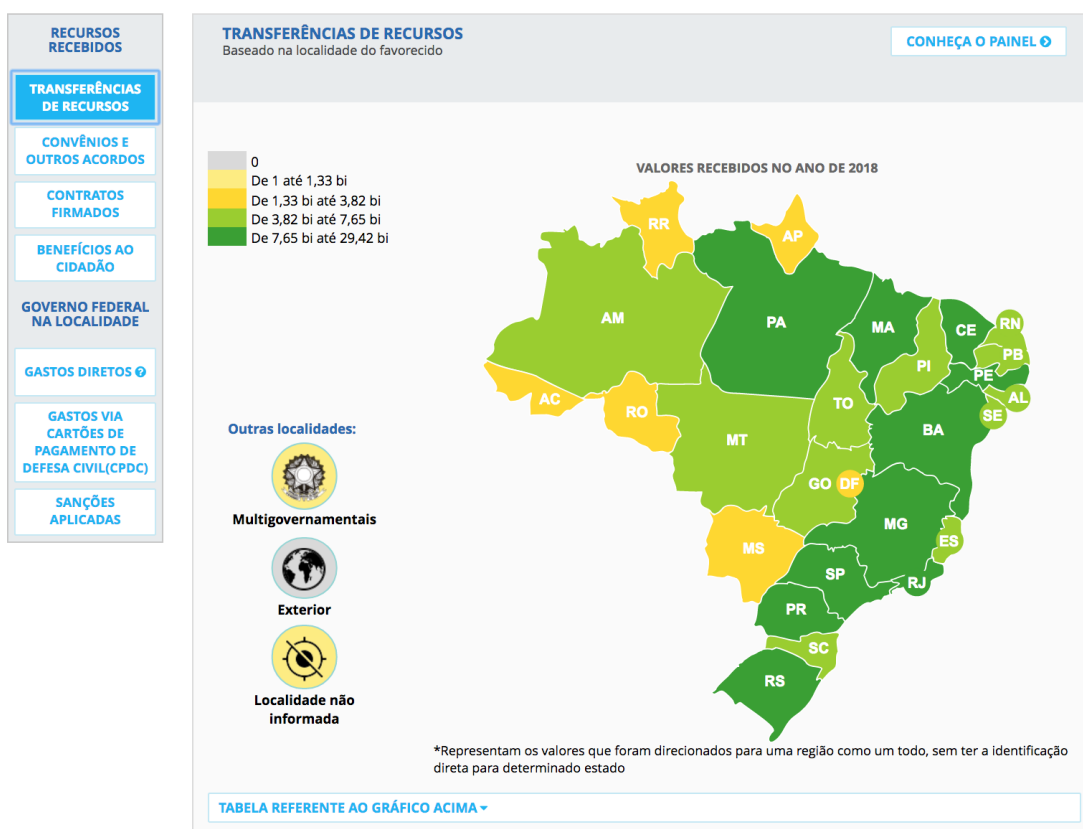


Figura 9 - Exemplo sobre página que consolida painéis e gráficos  
Fonte: <http://www.portaltransparencia.gov.br/localidades>

### 3.3 Captação de Pagamentos por Resultados de REDD+ por entidades elegíveis

O objetivo desta seção é assegurar a transparência e comunicabilidade dos dados sobre acesso e captação de pagamentos por resultados de REDD+ do Brasil. Em razão da diversidade de informações relacionadas a este tópico, propõe-se a sua divisão em subseções.

#### 3.3.1 Critérios de Elegibilidade

Esta subseção, englobando os dados descritos no quadro abaixo, visa apresentar as regras gerais e a descrição do processo para a elegibilidade de Estados Amazônicos e entidades federais para acesso e captação de pagamentos por resultados de redução de emissões provenientes do desmatamento no Bioma Amazônia, respeitados os limites de captação previamente definidos pela CONAREDD+. Vale ressaltar que, posteriormente, essa seção irá demonstrar os dados referentes aos outros biomas.

Tabela 3 - Dados e Informações sobre Critérios de Elegibilidade

Seção: Acesso e Captação de Resultados de REDD+					
Subseção: Critérios de Elegibilidade					
DADOS	DESCRIÇÃO	LOCALIZAÇÃO	FONTES	USUÁRIOS	
Diretrizes Gerais de Elegibilidade	Lista	Resolução 07, de 06 de julho de 2017 da CONAREDD+	CONAREDD+	Técnicos MMA	do MMA
Processo de Elegibilidade	Fluxograma	A ser construído	MMA	Técnicos MMA	do MMA
Modelo Formulário de elegibilidade	Documento em Word			Técnicos MMA	do MMA

Fonte: Elaboração própria

Assim como as informações descritas no item 3.3.2, as diretrizes gerais de elegibilidade podem ser apresentadas, de modo resumido, em um quadro ou painel informativo, disponibilizado permanentemente no Info Hub Brasil ou constar em uma seção mais abrangente, incluindo diferentes tópicos, entre estes um específico para diretrizes e critérios, como sugerido no item 3.1 deste documento. Já o passo a passo do processo de elegibilidade poderia ser apresentado, também nessa seção mais abrangente, na forma de um manual online ou infográfico.

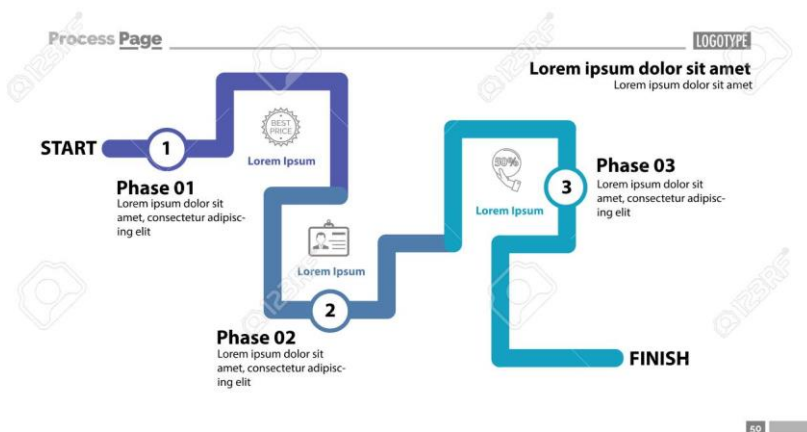


Figura 10 - Exemplo de Infográfico para Fluxograma

Fonte: [https://www.123rf.com/photo\\_85319216\\_stock-vector-three-phase-flow-chart-slide-template-element-of-diagram-infographic-flowchart-concept-for-presentat.html](https://www.123rf.com/photo_85319216_stock-vector-three-phase-flow-chart-slide-template-element-of-diagram-infographic-flowchart-concept-for-presentat.html)

Esse modelo, como apontado pelas equipes do MMA e da GIZ na revisão deste produto e sugerido no item 3.1, pode oferecer a possibilidade de que o usuário da plataforma clique nas etapas do processo e seja direcionado a uma seção que descreva a fase e os requerimentos e documentos necessários (com anexos). Além disso, poderia ser possível, em um menu ao lado do fluxograma, realizar filtragens, como por entidades elegíveis, para verificar, por exemplo, em qual etapa ou fase do processo elas estão e os documentos que já apresentaram.

Como também apontado pelas equipes do MMA e da GIZ, esse tipo de recurso também poderia ser utilizado para acompanhar o fluxo de submissões de resultados à UNFCCC.



### 3.3.2 Entidades elegíveis e habilitadas

Esta subseção, como determinado no artigo 3º da Resolução 07 de 2017 da CONAREDD+, deve trazer as informações sobre as entidades elegíveis já reconhecidas pela CONAREDD+ (até então o Ministério do Meio Ambiente e os Estados do Acre e do Mato Grosso).

Assim, a proposta é que esta subseção contenha: a identificação das entidades elegíveis (incluindo link para acesso aos seus respectivos formulários aprovados pela CONAREDD+), o Bioma para os quais podem efetuar captações, o nome das entidades por ela habilitadas para gerir os recursos captados, o montante total do limite de captação atribuídos a elas, os limites já captados e o saldo atualizado. Nesta seção, os anos dos resultados deverão estar relacionados aos limites de captação e pagamentos por resultados captados.

Tabela 4 - Dados e Informações sobre Entidades Elegíveis

Seção: Acesso e Captação de Resultados de REDD+				
Subseção: Entidades Elegíveis e Habilitadas				
DADOS	DESCRIÇÃO	LOCALIZAÇÃO	FONTES	USUÁRIOS
<b>Entidades Elegíveis</b>	Nome, dados do representante e link de acesso para o formulário de elegibilidade aprovado pela CONAREDD	Formulário de Elegibilidade ou Resoluções da CONAREDD+, como a 10 de 2017	CONAREDD+	Técnicos do MMA
<b>Bioma</b>	Tipo (Amazônia, Cerrado e, futuramente, outros)			Técnicos do MMA
<b>Entidades habilitadas</b>	Nomes	Formulário de Elegibilidade ou outros documentos informativos	Entidades Elegíveis	Técnicos do MMA e da Entidade Elegível
<b>Limite total de Captação por ano</b>	tCO2	Resoluções da CONAREDD+		Técnicos do MMA
<b>Resultados já Captados por ano</b>	tCO2	Relatórios ou outros documentos informativos	Entidades Elegíveis	Técnicos do MMA e da Entidade Elegível
<b>Saldo de Resultados para Captação por ano</b>	tCO2		MMA*	Técnicos do MMA *

Fonte: Elaboração própria

\* Sobre o saldo de resultados para captação, é importante esclarecer que esses serão gerados automaticamente pelo sistema e validados pelos técnicos do MMA. Além disso, segundo esclarecimentos da equipe do MMA, esse saldo seria um potencial de captação apenas teórico para um determinado período, já que, no âmbito das negociações e acordos de pagamentos por resultados de REDD+, os doadores e as entidades elegíveis precisam observar o limite de captação disponível para cada ano.

As informações desta seção podem ser apresentadas, de modo resumido, em painéis interativos, como exemplificado nos itens 3.2 e 3.4 deste produto, devendo haver a possibilidade de que sejam constantemente atualizadas por determinados usuários da plataforma, conforme decisões tomadas pela CONAREDD+. Além disso, esse tipo de painel pode trazer os dados das tabelas 2 e 6, além

de outros. Os conteúdos que possam ser consolidados em cada modelo serão listados no produto final desta consultoria.

### 3.3.3 Critérios e Memória de Cálculo dos Limites de Captação

Esta subseção, englobando os dados descritos no quadro abaixo, serve para dar transparência aos critérios utilizados e a memória de cálculo para distribuição dos limites de captação de pagamentos por resultados de redução de emissões provenientes do desmatamento no Bioma Amazônia e, quando cabível, outros Biomas.

*Tabela 5 - Dados e Informações sobre os Critérios e a Memória de Cálculo para Distribuição dos Limites de Captação*

Seção: Acesso e Captação de Resultados de REDD+				
Subseção: Critérios e Memória de Cálculo dos Limites de Captação				
DADOS	DESCRIÇÃO	LOCALIZAÇÃO	FONTES	USUÁRIOS
<b>Biomas</b>	Tipo (Amazônia, Cerrado e, futuramente, outros)			Técnicos do MMA
<b>Critérios para Distribuição dos Limites de Captação</b>	Lista	Resolução 06, de 06 de julho de 2017 da CONAREDD+	CONAREDD+	Técnicos do MMA
<b>Memória de Cálculo</b>	Quadros	Resoluções da CONAREDD+, como a Resolução 06, de 06 de julho de 2017 e a Resolução 12, de 24 de abril de 2018.	CONAREDD+	Técnicos do MMA

Fonte: Elaboração própria

### 3.3.4 Limites de Captação

Esta subseção deve trazer os limites de captação de pagamentos por resultados de redução de emissões provenientes do desmatamento no Bioma Amazônia já distribuídos entre o Governo Federal e os Estados do Acre, Amapá, Amazonas, Maranhão, Mato Grosso, Pará, Rondônia, Roraima e Tocantins, pelos períodos de 5 anos e um ano.

*Tabela 6 - Dados e Informações sobre os Limites de Captação*

Seção: Acesso e Captação de Resultados de REDD+				
Subseção: Limites de Captação de Resultados de REDD+				
DADOS	DESCRIÇÃO	LOCALIZAÇÃO	FONTES	USUÁRIOS
<b>Entidades</b>	Nome (Governo Federal ou Estados)			Técnicos do MMA
<b>Identificação do Bioma</b>	Tipo (Amazônia, Cerrado e, futuramente, outros)			Técnicos do MMA
<b>Período</b>	Anual (1 ano)			Técnicos do MMA
<b>Limite de Captação por ano</b>	tCO2/ano	Resolução 06, de 06 de julho de 2017		Técnicos do MMA

		e Resolução 12, de 24 de abril de 2018.		
--	--	---	--	--

Fonte: Elaboração própria

Os dados, neste caso, podem ser apresentados na forma de uma planilha que possibilite ao usuário a utilização de filtros para consultar informações específicas, como os limites de captação já distribuídos ao governo federal, para cada Estado ou por Bioma.

Aqui, também seria possível utilizar a funcionalidade de visualização gráfica, exemplificada no item 3.2, viabilizando a geração de diferentes tipos de gráficos a partir da utilização de filtros.

### 3.4 Pagamentos por Resultados de REDD+

O objetivo desta seção é assegurar a transparência e comunicabilidade das informações sobre os pagamentos por resultados de REDD+ já recebidos pelas entidades elegíveis, englobando os dados descritos no quadro abaixo.

Tabela 7 - Dados e Informações sobre os Pagamentos por Resultados de REDD+

Seção: Pagamentos por Resultados de REDD+				
DADOS	DESCRIÇÃO	LOCALIZAÇÃO	FONTES	USUÁRIOS
<b>Biomassas</b>	Tipo (Amazônia, Cerrado e, futuramente, outros)			Técnicos do MMA
<b>Entidades Elegíveis</b>	Nome (Governo Federal ou Estados)			Técnicos do MMA
<b>Limite de Captação</b>	tCO2/ano	Resolução 06, de 06 de julho de 2017 e Resolução 12, de 24 de abril de 2018.		Técnicos do MMA
<b>Resultados Recebidos</b>	tCO2/por operação	Acordos de Pagamentos	Entidades Elegíveis	Entidades Elegíveis
<b>Pagamentos Recebidos</b>	USD	Acordos de Pagamentos	Entidades Elegíveis	Entidades Elegíveis
<b>Resultados Comprometidos (Ainda não Recebidos)</b>	tCO2/por operação	Acordos de Pagamentos	Entidades Elegíveis	Entidades Elegíveis
<b>Pagamentos Comprometidos (Ainda não Recebidos)</b>	USD	Acordos de Pagamentos	Entidades Elegíveis	Entidades Elegíveis
<b>Entidade Doadora</b>	Nome	Acordos de Pagamentos	Entidades Elegíveis	Entidades Elegíveis
<b>Entidade Habilitada</b>	Nome	Acordos de Pagamentos	Entidades Elegíveis	Entidades Elegíveis
<b>Total de Resultados Recebidos</b>	tCO2/ano			Técnicos do MMA
<b>Limite de Captação Disponível</b>	tCO2/ano			Técnicos do MMA

Fonte: Elaboração própria

Essas informações podem ser apresentadas na forma de uma planilha que possibilite ao usuário a utilização de filtros para consulta de informações específicas, por exemplo, por entidade elegível, por entidade habilitada ou doador, como já mencionado em outros itens deste produto.

Também devem existir links que permitam o acesso as cópias dos termos de acordos firmados e dos diplomas emitidos, os quais podem constar na biblioteca da plataforma.

Além disso, existe a possibilidade aqui que os dados sejam resumidos em panoramas, na forma de gráficos, contendo os limites de captação estabelecidos pelas resoluções da CONAREDD+, os resultados recebidos e os limites ainda disponíveis para as entidades que já tiveram sua elegibilidade aprovada por aquela Comissão.

Existem, ainda, painéis interativos constantes no site de transparência do BNDES (<https://www.bndes.gov.br/wps/portal/site/home/transparencia>), na seção referente a financiamentos à exportação, onde é possível consultar as informações através da utilização de alguns filtros ou escolhendo um país ou Estado do mapa. Este mesmo tipo de recurso é oferecido pelo site Termômetro Florestal (<https://termometroflorestal.org.br/>), onde é possível visualizar um panorama sobre o Cadastro Ambiental Rural em cada Estado da federação, escolhendo o ente federativo no mapa do país. Seguem abaixo imagens dos referidos sites para exemplificar tais recursos, lembrando que, nesses casos, é necessário pensar na acessibilidade de usuários que possam ter algum tipo de deficiência.

The screenshot shows a web browser window with the URL <https://www.bndes.gov.br/wps/portal/site/home/transparencia/consulta-operacoes-bndes/consulta-a-financiamentos-de-exportacao-pos-e...>. The page title is "Painel | Informações detalhadas". The main content area is titled "Contratações por país" and features a world map with several countries highlighted in green: Guatemala, República Dominicana, Costa Rica, Equador, Paraguai, Argentina, Gâna, Angola, and Moçambique. To the right of the map are filters for "Exportador" (text input), "País" (dropdown menu set to "(All)"), and "Data da contrataç..." (range selector from 7/24/1998 to 6/11/2015). Below the map is a table header for "Projetos contratados" with columns for "Exportador", "Operação", "Descrição do projeto", and "Valor da operação". On the right side, there is a green box titled "Como navegar" containing four numbered instructions for using the map and filters.

**Como navegar**

1. Para escolher as contratações que deseja visualizar, você pode:
  - selecionar o exportador, digitando o nome ou parte dele;
  - selecionar o país de contratação e/ou um período de data de contratação nos filtros; e/ou
  - clicar no país no mapa.
2. Os dados do painel serão atualizados automaticamente, de acordo com a seleção feita.
3. Você pode também combinar as informações, selecionando mais de um critério ao mesmo tempo.
4. Para desmarcar as seleções feitas, basta clicar sobre elas novamente no mapa e retornar os filtros para a posição original. Certifique-se de que não há nenhum projeto selecionado (ver próximo item).
5. Na seção "Projetos contratados", clique sobre uma operação para obter as informações mais detalhadas, como as taxas cobradas, prazos e garantias.

Figura 11 - Exemplo 1 para Recurso de consulta da dados

Fonte: <https://www.bndes.gov.br/wps/portal/site/home/transparencia/consulta-operacoes-bndes/consulta-a-financiamentos-de-exportacao-pos-embarque/>

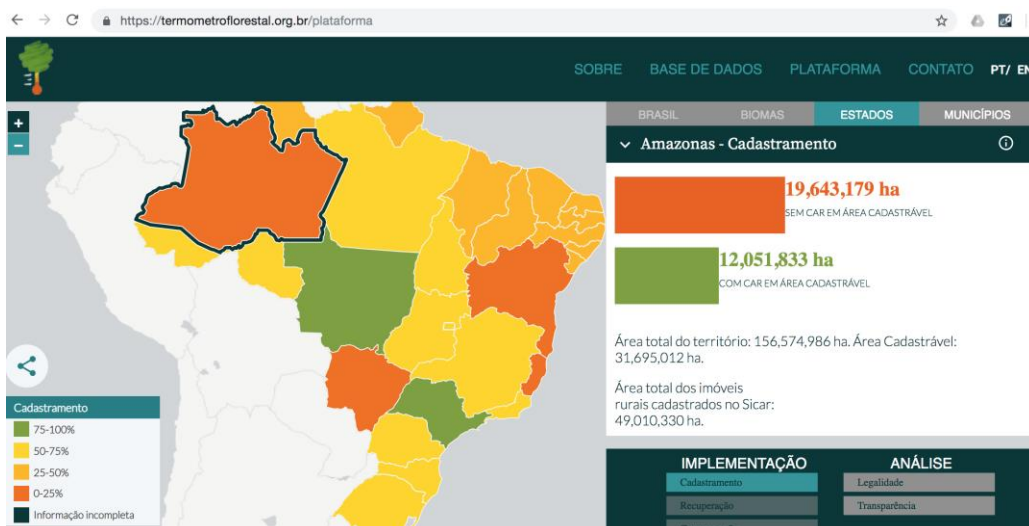


Figura 12 - Exemplo 2 de Recurso para consulta de dados

Fonte: <https://termometroflorestal.org.br/plataforma>

Esses modelos podem trazer e consolidar os dados constantes nas seções descritas nos itens 3.3.2 e 3.4 deste produto, além de outros. Como já mencionado anteriormente, os dados que possam ser consolidados em cada modelo de apresentação proposto serão listados no último produto desta consultoria.

Cabe ressaltar, ainda, que, para elaboração das propostas para esta seção, foi consultado o produto entregue pela empresa DNA net, especificamente o item 1.2: Entidades Elegíveis que Receberam pagamentos por resultados de REDD+ e o item 1.3: Demonstrativo de Resultado por Bioma. Assim, seria importante verificar com a referida empresa a possibilidade de que os dados das tabelas 2 e 3, constantes, respectivamente, nos referidos itens, pudessem ser integrados e apresentados, como colocado nas informações elencadas na tabela 7 deste produto, de modo que, a partir desse conjunto de informações, fosse assegurado ao usuário a utilização de diferentes filtros ou que os dados pudessem ser consultados através de mapas, como sugerido acima.

### 3.5 Uso de Recursos e Monitoramento dos Acordos de Pagamentos por Resultados de REDD+

O objetivo desta seção é assegurar a transparência e comunicabilidade dos dados sobre o uso de recursos e monitoramento dos acordos de pagamentos por resultados de redução de emissões provenientes do desmatamento. Em razão da diversidade de informações relacionadas a este tópico, propõe-se a sua divisão em subseções.

#### 3.5.1 Diretrizes de Uso

Esta subseção, englobando os dados descritos no quadro abaixo, deve apresentar as diretrizes para uso dos recursos de pagamentos por resultados de REDD+, dando visibilidade às regras a serem obrigatoriamente observadas pelas entidades elegíveis e habilitadas.

Tabela 8 - Dados e Informações sobre as Diretrizes de Uso

Seção: Uso de Recursos e Monitoramento dos Acordos de Pagamentos por Resultados de REDD+				
Subseção: Diretrizes de Uso				
DADOS	DESCRIÇÃO	LOCALIZAÇÃO	FONTES	USUÁRIOS
Diretrizes Gerais para Uso	Lista	Resolução 08, de 07 de dezembro de 2017	CONAREDD+	Técnicos do MMA

Fonte: Elaboração própria

As regras podem ser apresentadas, de modo resumido, em um quadro ou painel informativo, disponibilizado no Info Hub Brasil ou na seção geral da plataforma, como sugestões realizadas no item 3.1 deste produto.

### 3.5.2 Informações e Instrumentos de Monitoramento

Esta subseção, como solicitado na Resolução 08 de 2017 da CONAREDD+, englobando os dados descritos no quadro abaixo, indica as informações e documentos a serem remetidos à Secretaria Executiva da CONAREDD+ pelas entidades elegíveis que firmarem acordos de pagamentos por resultados de REDD+.

Além disso, traz aspectos sobre os instrumentos para monitoramento dos acordos de pagamentos por resultados de redução de emissões provenientes do desmatamento celebrados por entidades elegíveis.

Tabela 9 - Dados e Informações sobre as Informações e Instrumentos para Monitoramento dos Acordos de Pagamentos por Resultados de REDD+

Seção: Uso de Recursos e Monitoramento dos Acordos de Pagamentos por Resultados de REDD+				
Subseção: Informações de Monitoramento				
DADOS	DESCRIÇÃO	LOCALIZAÇÃO	FONTES	USUÁRIOS
Informações a serem remetidas à Secretaria Executiva da CONAREDD+ pelas entidades elegíveis	<ul style="list-style-type: none"> <li>Cópia dos acordos firmados, após a sua formalização; Descrição da situação prévia à implementação;</li> <li>Estrutura e funcionamento da governança e gestão;</li> <li>Escopo e matriz lógica;</li> <li>Prazo de vigência</li> <li>Montante de recursos previstos e respectivos resultados de REDD+;</li> <li>Plano de repartição de benefícios;</li> <li>Medidas para implementação das Salvaguardas de Cancun</li> </ul>	Resolução 08, de 07 de dezembro de 2017	CONAREDD+	Técnicos do MMA
Modelos de Instrumentos de Monitoramento	<ul style="list-style-type: none"> <li>Documentos em Word e Excel</li> </ul>	Resoluções da CONAREDD, como a Resolução 13, ainda em processo	MMA, Câmara Consultiva Temática	Técnicos do MMA 21



		de publicação. Outros documentos a serem desenvolvidos.	sobre Pacto Federativo; Câmara Consultiva Temática sobre Salvaguardas e CONAREDD+	
<b>Instrumentos para Monitoramento já apresentados pelas entidades elegíveis</b>	<ul style="list-style-type: none"> <li>• Relatório anual de monitoramento físico e financeiro;</li> <li>• Relatório anual de auditoria contábil;</li> <li>• Relatório de Salvaguardas; e</li> <li>• Relatório Final de Impactos</li> </ul>	Resoluções da CONAREDD, como a Resolução 13, ainda em processo de publicação. Outros documentos a serem desenvolvidos.	Entidades elegíveis ou habilitadas	Técnicos do MMA ou Entidades Elegíveis

Fonte: Elaboração própria

As informações podem ser apresentadas, de modo resumido, em um quadro ou painel informativo, disponibilizado no Info Hub Brasil, ou na seção geral da plataforma, como sugestões realizadas no item 3.1 deste produto.

O ponto sobre o papel das diferentes entidades, em especial das elegíveis e daquelas por estas habilitadas para receber e gerir recursos oriundos de pagamentos por resultados de REDD+, no fornecimento de informações e interação com o Info Hub Brasil, foi esclarecido pelas equipes do MMA e GIZ. Assim, ficou definido que, como determina a Resolução 08/2017 da CONAREDD+ as interações com a plataforma serão realizadas pelas entidades elegíveis. Haverá sim informações sobre as entidades por estas habilitadas, como sugerido na seção constante no item deste produto, mas caberá àquelas – entidades elegíveis – o fornecimento das informações e instrumentos de monitoramento, por meio do Info Hub Brasil.

Nesta subseção, também será importante que sejam disponibilizados os modelos dos instrumentos de monitoramento dos acordos firmados para pagamentos de resultados de REDD+ e a cópia dos relatórios já apresentados por entidades elegíveis que utilizam os recursos de REDD+, conforme exige a Resolução 08 de 2017, da CONAREDD+, em seu artigo 7º.

#### 4 PROPOSTA DE QUESTIONÁRIO

O Anexo I deste produto traz a proposta de questionário que terá como público alvo os principais interessados no Info Hub Brasil, como doadores e estados, além de outros atores que possam ter relação com o tema. Para aplicação do questionário, será utilizada a ferramenta Google Forms e a consultora acompanhará a obtenção das respostas. Quando necessário, entrará em contato para mobilizar o público alvo, realizando, inclusive, a entrevista diretamente.

#### 5 ENCAMINHAMENTOS

A próxima etapa desta consultoria prevê a aplicação do referido questionário junto aos interessados no Info Hub Brasil. Após essa coleta de informações, a máscara de dados inicialmente proposta neste produto será aprimorada, com as informações coletadas nas entrevistas e outras que ainda possam ser identificadas em documentos não mapeados ou lidos por esta consultora.



Outro ponto a ser desenvolvido é a proposta para o conteúdo da seção referente à emissão de diplomas pelo pagamento de resultados de REDD+. Inicialmente, acredita-se que esses documentos deverão conter os seguintes dados:

- Número do Diploma, devidamente registrado em um sistema de rastreamento de redução de emissões e de seus pagamentos correspondentes
- Identificação da Entidade Elegível
- Identificação do Bioma
- Identificação da Entidade Habilitada
- Identificação do Doador
- Detalhamentos dos Pagamentos por Resultados Recebidos (tCO<sub>2</sub> e valores recebidos, ano de referência da redução de emissões, número e data do Acordo)

## 6 ANEXO I

### QUESTIONÁRIO SOBRE O INFO HUB BRASIL

#### Bloco 1: Apresentação

Texto Introdutório sobre a finalidade da Pesquisa:

A plataforma Info Hub Brasil está passando por um processo de revisão para atender disposições contidas nas Resoluções da CONAREDD+ e, em especial, para aprimorar a divulgação e o alcance da transparência e comunicabilidade de dados sobre REDD+ no país. Deste modo, a finalidade deste questionário é coletar as expectativas dos entrevistados quanto ao Info Hub Brasil, incluindo percepções sobre as informações e outras funcionalidades que podem ser disponibilizadas por essa plataforma, de modo a torná-la um espaço virtual que comunique o que se deseja saber.

#### Bloco 2: Identificação

- Nome
- Instituição
- Cargo/Função
- E-mail para contato
- Telefone para contato

#### Bloco 3: Sobre a plataforma atual, responda:

3.1) Você consulta ou já consultou a plataforma Info Hub Brasil?

- Sim
- Não

***Caso a resposta seja positiva, o entrevistado será direcionado às perguntas 3.2, 3.3, 3.4, 3.5 e 3.6.***

***Caso a resposta seja negativa, o entrevistado será direcionado às perguntas do Bloco 4.***

3.2) Em média, com que frequência se dá esse uso?

- 1 vez a cada 6 meses
- 1 vez a cada 3 meses
- Mensalmente
- Semanalmente

3.3) Em suas consultas, você encontrou as informações que buscava?

- Sim
- Não

3.4) As informações estavam dispostas de forma clara?

- Sim
- Não

3.5) Você considera o formato e a navegação da plataforma amigáveis?

24

- Sim

- Não

3.6) Por que?

**Bloco 4: Pensando na evolução da plataforma, responda:**

4.1) Quais informações e dados você considera que deveriam estar disponibilizados na plataforma Info Hub Brasil?

<b>Informações e dados</b>	<b>Muito Relevante</b>	<b>Desejável, mas não essencial</b>	<b>Não Relevante</b>
Emissões de GEE			
Nível de Referência (FREL) por Bioma			
Resultados de REDD+ mensurados pelo Brasil			
Resultados de REDD+ já reconhecidos pela UNFCCC			
Estágio da Validação dos Resultados			
Informações relativas à distribuição de limites de captação			
Critérios de elegibilidade			
Descrição do Processo de elegibilidade			
Diretrizes de Uso estabelecidas pela CONAREDD+			
Informações sobre as entidades elegíveis			
Informações sobre as entidades habilitadas			
Informações sobre acordos de pagamento			
Informações sobre as entidades doadoras			
Resultados já captados e saldos de captação por entidades elegíveis			
Planos de repartição de benefícios das entidades elegíveis			
Relatórios de acompanhamento e avaliação de acordos de pagamento (Relatório anual de monitoramento físico e financeiro; Relatório anual de auditoria contábil e de cumprimento do acordo elaborado por instituição independente ou parecer de órgão público; Relatório com informações sobre a implementação e o cumprimento das salvaguardas de Cancun; e Relatório final de impactos )			
Cópia de Diplomas emitidos			

- Há outras informações muito relevantes ou desejáveis que não tenham sido elencadas acima?

R: Livre

4.2) Quais usos ou funcionalidades você considera que deveriam ser disponibilizados na plataforma Info Hub Brasil?

<b>Usos ou Funcionalidades</b>	<b>Muito Relevante</b>	<b>Desejável, mas não essencial</b>	<b>Não Relevante</b>
Submissão online de pedidos de elegibilidade			
Ferramenta para inserção de dados sobre acordos de pagamento por parte dos entes elegíveis			
Ferramenta para emissão de diplomas a entidades doadoras			
Ferramenta para submissão de relatórios por parte dos entes elegíveis, de acordo com a Resolução 8/2017 da CONAREDD+			
Minutas de relatórios e outros documentos a serem submetidos pelos entes elegíveis			

- Há outras informações muito relevantes ou desejáveis que não tenham sido elencadas acima?  
R: Livre

4.3) O que você proporia para o Info Hub Brasil, considerando funcionalidades que você já tenha utilizado em outras plataformas para acesso e disponibilização de dados e informações? Por favor, se possível, adicione o *link* de referência.

R: Livre

4.4) Existe mais alguma recomendação ou sugestão para o desenvolvimento da nova plataforma do Info Hub Brasil que não tenha sido endereçada nas questões anteriores?

R: Livre

### **Bloco 5: Encerramento**

Agradecemos a sua participação: (Adicionar logos MMA e GIZ, além de outras que sejam necessárias)