

Relatório contendo exercícios de revisão elaborados.

Produto 02

Elaborado por:

José Luciano de Souza Consultoria - MEI

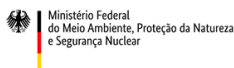
Consultoria: Contratação de pessoa jurídica especializada para a elaboração de material didático para o curso (EAD) - Aplicação do SAMGe.

Projeto: Áreas Protegidas e outras medidas de conservação baseadas em áreas no nível de governos locais.

Contrato: 83329480

Nº Referência: 12.9229.1-001.00

Por ordem do



da República Federal da Alemanha

Por meio da:



MINISTÉRIO DO
MEIO AMBIENTE



Relatório contendo exercícios de revisão elaborados.

Produto elaborado para:

Cooperação Alemã para o Desenvolvimento Sustentável
Deutsche Gesellschaft für Internationale Zusammenarbeit (GIZ) GmbH

Elaborado por: José Luciano de Souza - MEI

Autor : José Luciano de Souza

“O projeto Áreas Protegidas Locais (“Áreas Protegidas e outras medidas de conservação baseadas em áreas em nível dos governos locais”) apoiou a elaboração deste estudo. O projeto é resultado da articulação bilateral entre os governos do Brasil e da Alemanha no âmbito da Iniciativa Internacional para o Clima (IKI) do Ministério Federal do Meio Ambiente, Proteção da Natureza e Segurança Nuclear (BMU) da Alemanha. Áreas Protegidas Locais tem como uma das contrapartes políticas o Ministério do Meio Ambiente (MMA) no Brasil e conta com a implementação da *Deutsche Gesellschaft für Internationale Zusammenarbeit (GIZ) GmbH* em cooperação com o ICLEI – Governos Locais pela Sustentabilidade e a União Internacional para a Conservação da Natureza (UICN)”.

Coordenação: Michael Rosenauer (GIZ),
Mariusz Antoni Szmuchrowski (ICMBio)

Mês de outubro de 2019

Sumário

1. Módulo 01	
1.1. Exercícios	04
1.2. Gabarito	07
2. Módulo 02	
2.1. Exercícios	09
2.2. Gabarito	13
3. Módulo 03	
3.1. Exercícios	16
3.2. Gabarito	18
4. Avaliação Final	
4.1. Exercícios	22
4.2. Gabarito	30

1 MÓDULO 01

1.1. Exercícios

1.1.1 - Assinale “V” para a(s) alternativa(s) verdadeira e “F” para a(s) alternativa(s) falsa(s). O Sistema de Análise e Monitoramento de Gestão (SAMGe) foi concebido com o propósito de:

- a () Avaliar a efetividade de gestão das unidades de conservação no âmbito federal.
- b () Auxiliar os gestores de unidade de conservação na decisão estratégica de sua gestão.
- c () Substituir as outras ferramentas de monitoramento e tomada de decisão (Trekkng Tools, SWAT, RAPPAM, SIGE, Plano de Manejo).
- d () Apontar os seis indicadores globais de efetividade de gestão, os quais foram desenvolvidos pelo ICMBio.
- e () Indicar o índice de efetividade do SAMGe permitindo avaliar o quanto a política pública relacionada à gestão de territórios para a conservação está sendo cumprida.

1.1.2 - São objetivos do SAMGe:

- i - Analisar a efetividade de gestão de unidades de conservação.
- ii - Compreender a dinâmica territorial da unidade de conservação.
- iii - Fomentar a transparência da gestão de unidades de conservação.

- a () Somente a primeira opção está correta.
- b () As opções i e ii estão corretas.
- c () Todas as opções estão corretas.

1.1.3 - O SAMGe avalia a efetividade de gestão a partir da inter-relação de três elementos: Recursos e Valores, Usos e Ações de manejo. De acordo com os conceitos de cada item, faça a correlação da segunda coluna com a primeira:

a	RV	()	Interface entre a unidade de conservação e a sociedade.
b	Usos	()	Realizadas pelo órgão gestor.
c	Ações de Manejo	()	O que se quer manter.

1.1.4 - A análise de efetividade de unidades de conservação, no SAMGe, é resultado da interação de seis indicadores. Sendo assim, vincule os indicadores descritos abaixo com os itens que compõem a análise de cada um.

a	Produtos e Serviços	()	Situação dos recursos e valores e avaliação dos usos incentivados.
---	---------------------	-----	--

b	Planejamento	()	Governabilidade, consolidação, alinhamento institucional e esforço na gestão.
c	Resultados	()	Avaliação dos usos vedados.
d	Processos	()	Avaliação dos usos permitidos.
e	Contexto	()	Avaliação dos insumos disponibilizados.
f	Insumos	()	Avaliação da alocação das ações de manejo relacionadas aos desafios territoriais de gestão.

1.1.5 - As inter-relações e o fluxo de dados preenchidos no SAMGe permitem que a informação seja ampliada, possibilitando fazer inferências a partir do cruzamento dos dados como: os usos que impactam os Recursos e Valores – RV, as ações realizadas sobre os RV, as ações realizadas nos usos, entre outros.

a - () Falso

b - () Verdadeiro

1.1.6 - Marque a alternativa que complete o texto abaixo:

O SAMGe é composto por dois recortes principais: o impacto territorial decorrente da política pública e a análise dos instrumentos de gestão. Seu preenchimento se pauta nos objetivos da Unidade (categoria e decreto de criação) para, a partir de então, descrever os seus _____ (**o que se quer manter**) e os _____ que nela ocorrem. Além disso, torna-se relevante avaliar as _____ que são direcionadas para a melhoria do estado de conservação dos RV e/ou qualidade dos usos.

a () Recursos e Valores - Usos - Ações de Manejo

b () Usos - Recursos e Valores - Manejo de Ações

c () Usos - Objetivos - Manejo de Ações

d () Recursos e Valores - Objetivos - Medidas

1.1.7 - Relacione a primeira coluna, de acordo com a segunda:

A	Painel de Gestão	()	com informações do preenchimento realizado pela equipe gestora são disponibilizadas individualmente, por UC, ou consolidadas para o Ciclo SAMGe. Permitem a análises dos dados brutos.
b	Relatório Sintético	()	apresenta a matriz de objetivos de conservação, ações de manejo e uso, e indica suas inter-relações e as principais

			prioridades para a gestão: recursos e valores que sofrem danos recorrentes ou danos de lenta ou difícil recuperação, e desafios territoriais impostos por usos que causam impactos negativos na UC.
c	Planilhas	()	apresenta informações de gestão em gráficos dinâmicos, que permitem filtros diversos para diferentes análises a partir dos objetivos de conservação, ações de manejo e usos registrados, e suas inter-relações.
d	Painel de Resultados Consolidados	()	apresenta o cenário de gestão da UC, por meio de um relatório em formato de texto, a partir do preenchimento realizado, indicando seus objetivos de conservação, ações de manejo e usos existentes no território.

1.1.8 - Para a realização do cadastro de gestores e representantes institucionais dos Estados e Municípios no SAMGe, estes devem primeiramente fazer uma solicitação ao ICMBio, indicando os nomes e as respectivas unidades que serão avaliadas.

a () Falso

b () Verdadeiro

1.1.9 - É possível o gestor avaliar mais de uma unidade de conservação no SAMGe, no mesmo ciclo de preenchimento:

a () Falso

b () Verdadeiro

1.1.10 - Relacione os passos de preenchimento do SAMGe de acordo com sua descrição:

a	Passo 01	()	Usos
b	Passo 02	()	Ações x Usos
c	Passo 03	()	RV x Ações x Usos
D	Passo 04	()	Processos
E	Passo 05	()	Objetivos/RV
f	Passo 06	()	Ações
g	Passo 07	()	Dados UC

1.2. GABARITO

1.2.1

Alternativas verdadeiras: “A, B e E”.

Alternativas falsas: “C e D”.

Feedback:

c – Resposta errada. O SAMGe veio para complementar outras metodologias existentes de avaliação e monitoramento e não se sobrepor às já existentes.

d – Resposta errada. O SAMGe utiliza os seis indicadores globais de efetividade da União Internacional para Conservação da Natureza, que foram adaptados para a metodologia.

1.2.2 - Alternativa correta letra “C”.

Feedback:

São objetivos do SAMGe :

- Analisar a efetividade de gestão de unidades de conservação.
- Compreender a dinâmica territorial da unidade de conservação.
- Fomentar a transparência da gestão de unidades de conservação.

1.2.3 - Alternativa correta “B, C e A”.

Feedback:

RV: O que se quer manter.

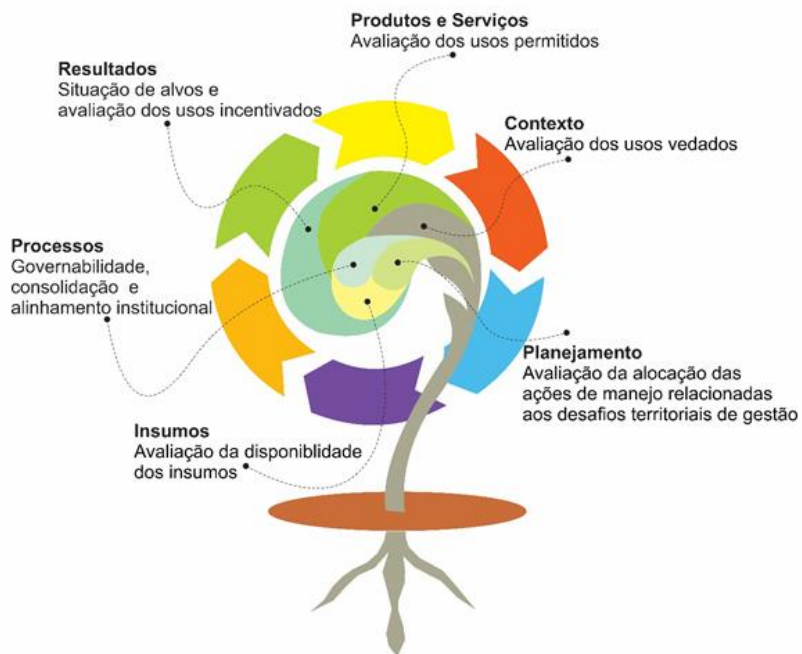
Usos: Interface entre a unidade de conservação e a sociedade.

Ações de Manejo: Realizadas pelo órgão gestor.

1.2.4 - Alternativa correta “C, D, E, A, F, B”.

Feedback:

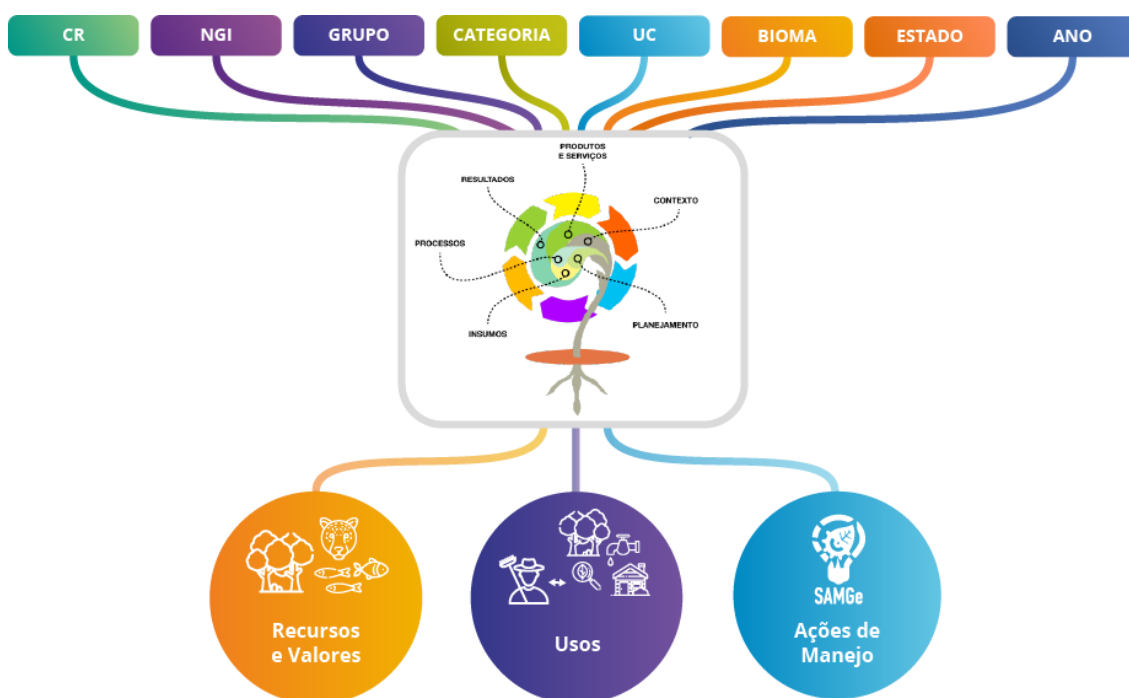
A figura abaixo demonstra o broto de efetividade:



1.2.5 - Alternativa verdadeira letra “B”.

Feedback:

Essa questão é verdadeira, pois esse extenso cruzamento de informações gera inúmeras possibilidades de análises a partir da informação que se pretenda obter. Por exemplo, podemos analisar quais ações de manejo estão sendo ineficientes na estratégia de manutenção de um determinado RV e quais as possíveis razões para o seu insucesso. A figura abaixo, demonstra o diagrama das inter-relações e fluxo de preenchimento do SAMGe.



1.2.6 - Alternativa correta letra “A” - Recursos e Valores - Usos - Ações de Manejo.

Feedback:

O SAMGe é composto por dois recortes principais: o impacto territorial decorrente da política pública e a análise dos instrumentos de gestão. Seu preenchimento se pauta nos objetivos da Unidade (categoria e decreto de criação) para, a partir de então, descrever os seus **Recursos e Valores** (o que se quer manter) e os **Usos** que nela ocorrem. Além disso, torna-se relevante avaliar as **Ações de Manejo** que são direcionadas para a melhoria do estado de conservação dos RV e/ou qualidade dos usos.

1.2.7 - Alternativa correta “C, A, D, B”.

Feedback:

O **Painel de Gestão** apresenta a matriz de objetivos de conservação, ações de manejo e uso, e indica suas inter-relações e as principais prioridades para a gestão: recursos e valores que sofrem danos recorrentes ou danos de lenta ou difícil recuperação, e desafios territoriais impostos por usos que causam impactos negativos na UC. Indicam-se as estratégias adotadas, por meio das ações de manejo, a avaliação dos indicadores e da efetividade da UC, permitindo observar a complexidade da gestão e subsidiar o planejamento, a partir do conhecimento dos desafios territoriais.

O **Relatório Sintético** apresenta o cenário de gestão da UC, por meio de um relatório em formato de texto, a partir do preenchimento realizado, indicando seus objetivos de conservação, ações de manejo e usos existentes no território. Apresenta análises a partir das inter-relações, sendo possível reconhecer os desafios territoriais da UC e avaliar as estratégias adotadas por meio das ações de manejo, assim como avaliar os indicadores de efetividade da UC, permitindo observar a complexidade da gestão e subsidiar o planejamento a partir do conhecimento dos desafios territoriais.

As **Planilhas** com informações do preenchimento realizado pela equipe gestora são disponibilizadas individualmente, por UC, ou consolidadas para o Ciclo SAMGe. Permitem análises dos dados brutos.

Os **painéis de resultados consolidados** apresentam informações de gestão em gráficos dinâmicos, que permitem filtros diversos para diferentes análises a partir dos objetivos de conservação, ações de manejo e usos registrados, e suas inter-relações.

1.2.8 - Alternativa falsa letra “A”.

Feedback:

Para a realização do cadastro de gestores e representantes institucionais dos Estados e Municípios, estes devem primeiramente fazer uma solicitação ao seu órgão gestor, indicando os nomes e as respectivas UC que serão avaliadas. O órgão gestor responsável fará a solicitação de acesso à plataforma, por ofício, à Coordenação do Sistema Nacional de Unidades de Conservação do Ministério do Meio Ambiente. Em caso de dúvidas sobre esse procedimento contatar: snuc@mma.gov.br.

1.2.9 - Alternativa verdadeira: letra “B”.

Feedback:

Sim é possível. Caso o mesmo gestor seja o avaliador de mais de uma Unidade, como um Núcleo de Gestão Integrada (NGI), por exemplo, basta ele inserir no formulário de cadastro os códigos CNUC de todas as Unidades que ele avaliará.

1.2.10 - Alternativa correta: “C, E, F, G, B, D, A”.

Feedback:

O preenchimento do SAMGe é composto por sete passos, conforme demonstrado na figura abaixo.



2. MÓDULO 02

2.1. Exercícios

2.1.1 - Cada unidade de conservação deverá indicar seus objetivos de conservação, a partir da seleção dos objetivos de categoria e dos objetivos da UC. Os objetivos de categoria estão dispostos no _____, (Lei nº 9.985/2000) e os de unidades são estabelecidos pelo _____

- A () Plano de Manejo – Decreto de criação da UC.
- B () Sistema Nacional de Unidade de Conservação (SNUC) – Decreto de criação da UC.
- C () Decreto de criação da UC - Sistema Nacional de Unidade de Conservação (SNUC).
- D () Plano de Manejo - Sistema Nacional de Unidade de Conservação (SNUC) - -

2.1.2 - Os Recursos e Valores estão intimamente ligados ao ato legal de criação da unidade de conservação, sejam pelos objetivos de categoria, sejam pelos objetivos de unidade que, em outras palavras, são as respostas que a sociedade espera de determinada política pública.

- A () Falso
- B () Verdadeiro

2.1.3 - Faz parte da metodologia do SAMGe, avaliar os RV conforme a necessidade ou não de intervenção do Estado. Para isso, eles podem ser classificados em: conservação e intervenção. Neste sentido, vincule a coluna A com a B definindo essas avaliações:

A	Conservação	()	Indica que o RV sofreu danos de lenta ou difícil recuperação, anteriormente, ou que sofre danos repetidamente.
B	Intervenção	()	Indica que o RV se encontra no estado desejado de conservação.

2.1.4 - Após elencar o Recurso e Valor no passo 02 do SAMGE, o RV deve ser classificado entre qual opção:

- a () - Biodiversidade, conservação, serviços ecossistêmicos, histórico-cultural, intervenção.
- b () - Biodiversidade, geodiversidade e paisagem, intervenção, histórico cultural, fator antrópico.
- c () - Biodiversidade, fator antrópico, geodiversidade e paisagem, conservação, intervenção.
- d () - Biodiversidade, serviços ecossistêmicos, geodiversidade e paisagem, socioeconômico, histórico-cultural.

2.1.5 - Marque a opção que visa completar a frase: Os **usos** _____ englobam as formas de acesso aos recursos das Unidades por meio de diversas modalidades de **usos** _____ que, por sua vez, serão enumerados, avaliados e especializados.

- a () genéricos - variados.
- b () específicos - genéricos.
- c () variados - genéricos.
- d () genéricos - específicos.

2.1.6 - Na classificação legal dos usos os usos específicos possuem uma cor sugerida para a classificação legal, que varia de acordo com a categoria da Unidade. Essa cor sistematiza o uso como: **Incentivado**, **Permitido** e **Vedado**. Porém, essa classificação não significa, por exemplo, que o uso vedado gera impacto negativo, pois isso será aferido, posteriormente, com a avaliação de impacto desse uso. Essa afirmação é:

- a () Falsa
- b () Verdadeira

2.1.7 - É correto afirmar que na Inter-relação dos Usos e Ações de Manejo os usos são as interfaces entre os RV e a sociedade, e as ações de manejo são realizadas pelo órgão gestor.

- a () Falsa
 b () Verdadeira

2.1.8 - Marque a opção que visa completar a frase com as palavras corretas:

Os Recursos e Valores são fundamentais para que a unidade atinja seus objetivos de conservação. Assim, compreender as relações existentes entre os _____ específicos que mais impactam o RV e as _____ que mais relevantes para os RV são essenciais para compor o cenário de avaliação da efetividade da gestão do território e subsidiar a tomada de decisão. Este cruzamento fornece uma série de informações indicando a necessidade de ajustes no planejamento, quando necessário, uma vez que os **desafios territoriais de gestão** estarão evidenciados.

- a () Recursos - Ações de Manejo.
 b () Usos - Ações de Manejo.
 c () Recursos e Valores - Ações de Manejo.

2.1.9 – Considerando os componentes que são avaliados no passo sete, relacionados a Processos, relacione a segunda coluna de acordo com a primeira:

A	Governabilidade	()	Baseia-se na proporção da variável homem-hora dedicadas por cada pessoa da equipe envolvida na realização das ações contidas no processo, dentro do ciclo de avaliação.
B	Apoio ao processo	()	Avalia o quão consolidado o processo está na Unidade.
C	Esforço	()	Avalia o grau de autonomia que a Unidade possui para realizar as ações relacionadas ao processo elencado.
D	Consolidação do processo	()	Refere-se ao alinhamento entre a Unidade e outras instâncias institucionais (sede do órgão gestor, ou outra estrutura administrativa do órgão ambiental competente, como as CR, UAAF e centros de pesquisa, na esfera federal) para realizar as ações relacionadas ao processo elencado.

2.1.10 - É correto afirmar que ao finalizar os sete passos de preenchimento na plataforma SAMGe, é necessário abrir o **painel de gestão da UC**, para visualizar os resultados do preenchimento que demonstram o cenário de gestão de forma ampliada, evidenciando as prioridades a partir dos desafios territoriais, por meio de alertas.

Questão:

A () Falso

B () Verdadeira

2.2. Gabarito

2.2.1 - Alternativa correta: letra “B”.

Feedback:

Cada unidade de conservação deverá indicar seus objetivos de conservação, a partir da seleção dos objetivos de categoria e dos objetivos da UC. Os objetivos de categoria estão dispostos no **Sistema Nacional de Unidade de Conservação (SNUC)**, Lei nº 9.985/2000 e os de unidade são estabelecidos pelo **Decreto** da UC.

2.2.2 - Alternativa verdadeira: letra “B”.

Feedback:

Os Recursos e Valores estão intimamente ligados ao ato legal de criação da unidade de conservação, sejam pelos objetivos de categoria, sejam pelos objetivos de unidade que, em outras palavras, são as respostas que a sociedade espera de determinada política pública.

2.2.3 - Alternativa correta: letras “B; A”.

Feedback:

Conservação - Indica que o RV se encontra no estado desejado de conservação.

Intervenção - Indica que o RV sofreu danos de lenta ou difícil recuperação, anteriormente, ou que sofre danos repetidamente.

2.2.4 - Alternativa correta: letra “D”.

Feedback:

Após elencar o RV no sistema (passo 02), deve-se classificá-lo entre as opções disponíveis como: biodiversidade, serviços ecossistêmicos, geodiversidade e paisagem, socioeconômico e histórico-cultural.

2.2.5 - Alternativa correta: letra “D” - genéricos e específicos.

Feedback:

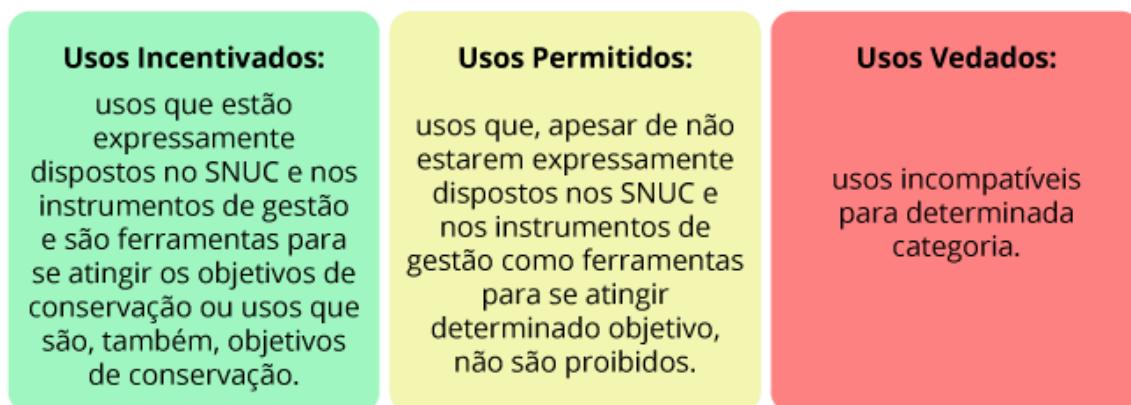
Os usos **genéricos** englobam as formas de acesso aos recursos das Unidades por meio de diversas modalidades de usos **específicos** que, por sua vez, serão enumerados, avaliados e especializados.

2.2.6 - Alternativa correta: letra “B”.

Feedback:

Essa afirmação está correta, pois o uso vedado não necessariamente, gera impacto negativo, pois isso será aferido, posteriormente, com a avaliação de impacto desse uso.

A classificação legal dos usos é sistematizada da seguinte forma:



2.2.7 - Alternativa correta: letra “B”.

Feedback:

A Inter-relação dos Usos e Ações de Manejo os usos são as interfaces entre os RV e a sociedade, e as ações de manejo são realizadas pelo órgão gestor, conforme ilustramos na figura abaixo:



2.2.8 - Alternativa correta: letra “B” - Usos e Ações de Manejo.

Feedback:

Os Recursos e Valores são fundamentais para que a unidade atinja seus objetivos de conservação. Assim, compreender as relações existentes entre os **usos** específicos que mais impactam o RV e

as **ações de manejo** mais relevantes para o RV são essenciais para compor o cenário de avaliação da efetividade da gestão do território e subsidiar a tomada de decisão. Este cruzamento fornece uma série de informações indicando a necessidade de ajustes no planejamento, quando necessário, uma vez que os **desafios territoriais de gestão** estarão evidenciados.

2.2.9 - Alternativas corretas: letras “C, D, A, B”.

Feedback:

Esforço: Baseia-se na proporção da variável homem-hora dedicadas por cada pessoa da equipe envolvida na realização das ações contidas no processo, dentro do ciclo de avaliação. Sua marcação varia de 0 a 10. O somatório deve ser no máximo 10, mesmo que alguns processos fiquem com esforço 0. Para fazer a marcação, utilize a lista de opções fornecida para cada item.

Consolidação do processo: Avalia o quão consolidado o processo está na Unidade, isto é, se possui ponto focal responsável pelo processo; rotina instituída; e instrumento (quando necessário) válido, avaliado e monitorado. O cenário de avaliação varia de nenhuma consolidação a total consolidação. Um processo consolidado aponta para uma maturidade de procedimento, fluxo, servidor responsável pela demanda na Unidade etc.

Governabilidade: Avalia o grau de autonomia que a Unidade possui para realizar as ações relacionadas ao processo elencado. Possui uma lista de opções variando de nenhuma a total governabilidade. Como exemplo de processo com baixa governabilidade, há a redefinição de limites, que possui uma governabilidade altamente alheia à Unidade, sendo que parte do processo compete à sede do órgão gestor e parte, aos entes externos.

Apoio ao processo: Refere-se ao alinhamento entre a Unidade e outras instâncias institucionais (sede do órgão gestor, ou outra estrutura administrativa do órgão ambiental competente, como as CR, UAAF e centros de pesquisa, na esfera federal) para realizar as ações relacionadas ao processo elencado. Também varia de nenhum apoio a total apoio. Aponta o quanto os processos na sede do órgão gestor estão cientes das demandas da Unidade e as entendem como importantes para o Sistema, prestando, portanto, o suporte necessário.

2.2.10 - Alternativa verdadeira: letra “B”.

Feedback:

Sim é correto afirmar que ao finalizar os sete passos de preenchimento na plataforma SAMGe, é necessário abrir o painel de gestão da UC, para visualizar os resultados do preenchimento que

demonstram o cenário de gestão, evidenciando as prioridades a partir dos desafios territoriais.

3. MÓDULO 03

3.1 - Exercícios

3.1.1 - Marque para cada indicador do SAMGe a letra “A” para **impacto territorial decorrente da política pública** e a letra “B” para **análise dos instrumentos de gestão**.

- () Resultados
- () Produtos e Serviços
- () Contexto
- () Planejamento
- () Insumos
- () Processos

3.1.2 - O SAMGe utiliza-se de três níveis de enquadramento da nota índice, sendo eles: **altamente efetiva, efetiva, e baixa efetividade**. Diante disso, podemos afirmar que essa questão é:

- A - () Verdadeira
- B - () Falsa

3.1.3 - O painel de gestão é um dos mais importantes produtos da avaliação e monitoramento da gestão de UC no SAMGe, por isso, ele é disponibilizado logo após a finalização do preenchimento. Diante disso, podemos afirmar que:

- i - Apresenta os objetivos de conservação e seus recursos e valores associados.
- ii - Apresenta as **ações de manejo** que estão com as melhores respostas de insumos e as ações com limitação na disponibilidade de insumos,. Identifica-se, ainda, o apoio externo, quando existente.
- iii - Indica-se a avaliação da efetividade de gestão da UC, a partir das notas dos indicadores: Resultados, Produtos e Serviços, Contexto, Planejamento, Insumos e Processos, que geram o índice de efetividade da UC e a representação na teia.

- a - () Alternativa i está errada
- b - () Alternativas i e ii estão corretas
- c - () Todas as alternativas estão corretas

3.1.4 - Quais são os itens que a planilha da UC permite serem visualizados:

- a - () Campos do diagnóstico
- b - () Notas dos indicadores
- c - () Índice de efetividade de gestão
- d - () Todas as alternativas acima

3.1.5 - O Painel de Resultados por UC foi construído com o intuito de facilitar a visualização e a análise dos dados por unidade de conservação. Por meio de uma interface gráfica com filtros, este painel permite analisar o cenário de gestão e dinamiza a obtenção de informações por meio do recorte desejado. Neste sentido, indique se os exemplos apontados abaixo estão certos ou errados:

i - Selecionar os RV por tipos, por exemplo, serviços ecossistêmicos.

ii - O painel não identifica os usos que ocorrem no entorno da UC.

iii - Selecionar as ações de manejo por processos.

iv - Analisar as ações de manejo, de acordo com a disponibilidade de insumos, como a baixa disponibilidade de pessoal.

a - () Letras i, ii, iii estão corretas

b - () Letras ii, iii, iv estão corretas

c - () Letras i, iii, iv estão corretas

3.1.6 - O **Painel de Resultados Consolidados** foi construído com o intuito de facilitar a visualização e a análise dos dados consolidados das unidades de conservação a cada Ciclo SAMGe. Essa alternativa é:

a - () Certo

b - () Errado

3.1.7 – É possível afirmar que o ambiente de mapa do SAMGe é utilizado no preenchimento dos passos 2, 3 e 4, integrando à descrição dos RV, usos e ações de manejo e sua localização nos limites da UC. Essa alternativa é:

a - () Verdadeira

b - () Falsa

3.1.8 - É recomendado utilizar o Painel de Resultados Consolidados para análise da gestão das unidades de conservação para as seguintes situações:

i - Compreender o cenário nacional e regional.

II - Avaliar os diferentes desafios territoriais existentes para o adequado planejamento das ações de manejo tanto, na escala nacional e regional, como a partir de análises específicas vinculadas a temas a serem investigados, de forma a subsidiar a tomada de decisão.

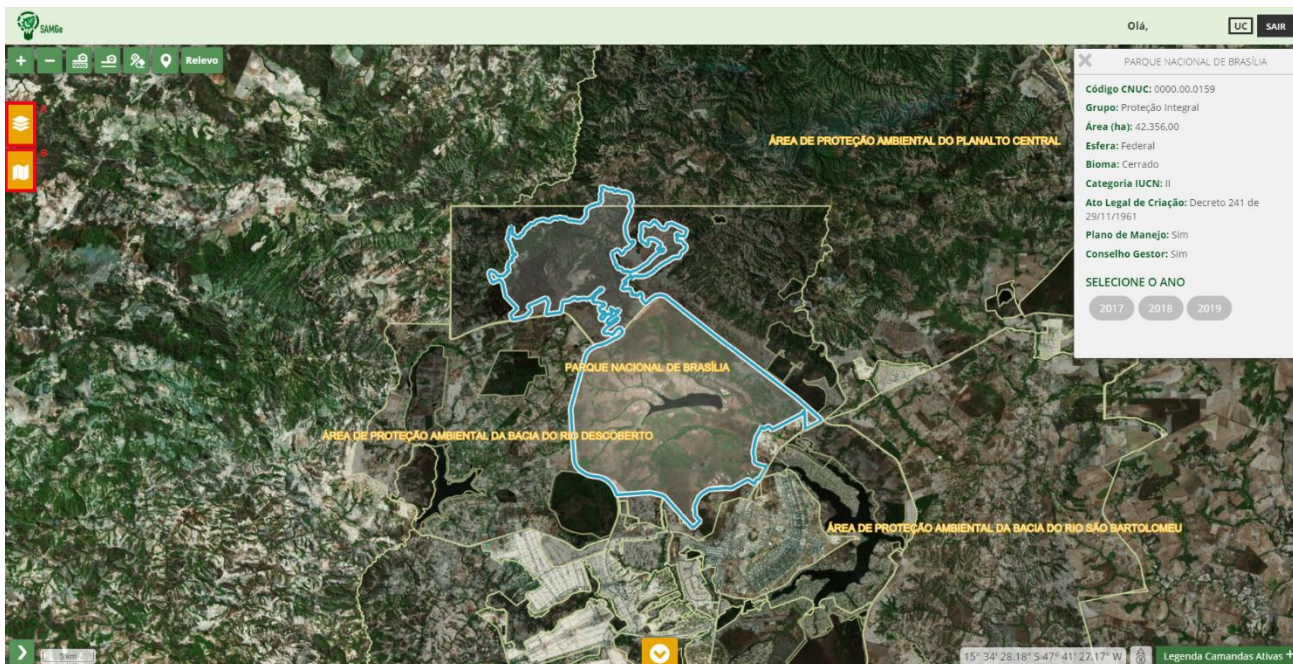
iii – o Painel da UC substitui o Painel de Gestão para análise dos resultados.

a - () Somente a alternativa i está correta

b - () As alternativa ii e iii está correta

c - () As alternativas i e ii estão corretas

3.1.9 - De acordo com a figura abaixo, assinale a(s) alternativa(s) correta(s):



a () No lado esquerdo da tela, os ícones na cor laranja, referem-se: as **camadas** geoespaciais para apoiar o mapeamento no SAMGe e **recursos e valores**, com os RV, usos e ações de manejo já mapeados

b () No lado direita da tela é possível verificar a caixa de dados da UC, que contém informações sobre a unidade que está sendo preenchida.

c () A barra de ferramenta localizada no canto superior esquerdo da tela, dispõe da opção “Relevo”. Essa opção altera o plano de fundo: relevo e mapa político ou mosaico de imagens de satélite.

3.1.10 - É possível na espacialização das informações de gestão das UC, reconhecer as áreas onde se localizam os objetivos de conservação e avaliar se há usos nesta região que podem afetar a qualidade dos recursos e valores, como por exemplo.

a - () Falso

b - () Verdadeiro

3.2 - Gabarito

3.2.1 - Alternativas corretas: letras “A, A, A, B, B, B”.

Feedback:

O SAMGe avalia a efetividade de gestão das Unidades de Conservação a partir dos indicadores de impacto territorial: Contexto, Produtos e Serviços e Resultados; e de gestão: Planejamento, Insumos e Processos.

Resultados: é a análise dos usos incentivados e seus impactos, acrescidos da avaliação da situação dos Recursos e Valores. Assim, Resultado é visto como o impacto esperado da política pública territorial de reconhecimento de área protegida.

Produtos e Serviços: é aferido a partir da análise de impacto dos usos permitidos que ocorrem nas UC. Como permitido, entende-se os usos que apesar de não estarem expressamente dispostos no SNUC e nos instrumentos de gestão como ferramentas para se atingir determinado objetivo, não são proibidos.

Contexto: é a análise dos impactos decorrentes dos usos vedados, mesmo que não passíveis de ação de manejo ou de gestão resolutiva imediata.

Planejamento: é aferido por meio da análise da alocação das ações de manejo/gestão relacionadas aos desafios territoriais de gestão prioritários.

Insumos: é resultante da avaliação da disponibilidade dos insumos necessários para a realização das ações de manejo. São levados em consideração a disponibilidade de pessoal, capacidade técnica, equipamentos e recurso financeiro.

Processos: avaliado a partir da análise das condições de autonomia da unidade para realizar as ações de manejo (governabilidade), do apoio dado pelo processo de suporte (alinhamento institucional), do esforço despendido na gestão e da consolidação dos processos prioritários na unidade.

3.2.2 - Alternativa verdadeira: letra “A”.

Feedback:

O SAMGe utiliza-se de três níveis de enquadramento da nota índice, sendo eles: **altamente efetiva**, quando a política pública estiver sendo cumprida, com a execução de ações de gestão e manejo superando as expectativas da sociedade; **efetiva**, quando os objetivos de criação da UC se encontrarem em patamares mínimos para a sua conservação; e **baixa efetividade**, quando a unidade de conservação encontrar-se em situação de dificuldade na gestão dos seus objetivos de conservação e apresentar um baixo desempenho de retorno da política pública para a sociedade.

3.2.3 - Alternativa correta: letra “C”

Feedback:

O painel de gestão tem o propósito de ajudar o gestor e a equipe da unidade de conservação a visualizar em uma escala ampla o cenário de gestão. Evidencia os objetivos de conservação e indica

quais estão sob algum tipo de ameaça. Demonstra também, os usos que ocorrem na UC e seus impactos. Os desafios territoriais de gestão, são visualizados, por meio de alertas. Além disso, permite uma análise dos insumos disponibilizados como suporte à gestão, visando principalmente à prevenção e/ou mitigação dos impactos negativos presentes.

3.2.4 - Alternativa correta: letra “D”

Feedback:

A planilha de preenchimento por UC permite visualizar todos os campos do Diagnóstico de Gestão da unidade de conservação selecionada, assim como as notas dos indicadores e o índice de efetividade de gestão.

3.2.5 - Alternativa correta: letra “C” - Itens i, iii, iv estão corretos.

Feedback:

Dentro do Painel de Resultados por UC é possível realizar diversas análises a partir dos filtros realizados, por exemplo:

- Selecionar os RV por tipos, por exemplo, serviços ecossistêmicos.
- Avaliar os RV de acordo com a situação de conservação, selecionando apenas aqueles que estão em intervenção.

Indicar os usos existentes vinculados a um tipo de uso genérico, como visitação e turismo.

- Analisar os usos a partir de sua classificação legal, se incentivado, permitido ou vedado.
- Identificar os usos que ocorrem no entorno da UC.
- Selecionar as ações de manejo por processos.
- Analisar as ações de manejo, de acordo com a disponibilidade de insumos, como a baixa disponibilidade de pessoal.
- Identificar o apoio necessário e os parceiros existentes para a realização de determinado tipo de ação de manejo, como fiscalização.
- Analisar se há ações vinculadas ao Programa de Voluntariado da UC.

3.2.6 - Alternativa correta: letra “A”.

Feedback:

O Painel de Resultados Consolidados foi construído com o intuito de facilitar a visualização e a análise dos dados consolidados das unidades de conservação a cada Ciclo SAMGe. Por meio de uma interface gráfica com filtros dinâmicos, este painel dinamiza a busca de informações e permite a análise do cenário de gestão das unidades de conservação, a partir do prisma do conjunto de UC e do Sistema Nacional de Unidades de Conservação – SNUC, por meio de diversos recortes.

3.2.7 - Alternativa verdadeira: Letra “A”.

Feedback:

Está disponível na plataforma web SAMGe um ambiente de mapa, onde é possível visualizar as informações registradas para os recursos e valores, usos e ações de manejo.

Este ambiente é utilizado no preenchimento dos passos 2, 3 e 4, integrando à descrição dos RV, usos e ações de manejo e sua localização nos limites da UC.

3.2.8 - Alternativa correta: letra “C” - Itens i e ii estão corretos.

Feedback:

Alternativa iii está errada. Cada produto do SAMGe apresenta os resultados a partir de um objetivo. O Painel de Gestão é o painel para conhecer o cenário da UC, percebendo os alertas de gestão territorial, e é um dos principais subsídios para a compreensão da dinâmica da UC e assim, para o planejamento das ações de manejo nos próximos anos. Ele permite uma visão geral da UC, e a análise do detalhamento de cada passo do preenchimento. O Painel de Resultados da UC é uma ferramenta dinâmica, para consultas aos resultados de preenchimento de uma unidade de conservação especificamente, podendo analisar a realidade detalhada a partir dos filtros a cada temática, sendo recomendado para consultas rápidas e específicas, principalmente.

3.2.9 - Alternativas corretas: letras “A, B, C”

Feedback:

Letra A - No lado esquerdo da tela, os ícones na cor laranja, referem-se: as camadas geoespaciais para a apoiar a realização do mapeamento no SAMGe e **recursos e valores**, com os RV, usos e ações de manejo já mapeados. Letra B - No lado direita da tela é possível verificar a caixa de dados da UC, que contém informações sobre a unidade que está sendo preenchida.

Letra C - A barra de ferramenta localizada no canto superior esquerdo da tela, dispõe da opção “Relevo”. Essa opção altera o plano de fundo: relevo e mapa político ou mosaico de imagens de satélite.

3.2.10 - Alternativa verdadeira: letra “B”.

Feedback:

A espacialização das informações de gestão das UC permite análises geoespaciais a respeito da dinâmica territorial das áreas protegidas permitindo observar e compreender a complexidade da gestão no território. É possível, por exemplo, reconhecer as áreas onde se localizam os objetivos de conservação e avaliar se há usos nesta região que podem afetar a qualidade dos recursos e valores.

4. AVALIAÇÃO FINAL

4.1 - Exercícios

4.1.1 - Assinale a (s) afirmativa (s) verdadeira (s) correta(s). O Sistema de Análise e Monitoramento de Gestão – SAMGe foi concebido com o propósito de:

- a () Avaliar apenas a efetividade de gestão das unidades de conservação no âmbito federal.
- b () Auxiliar os gestores de unidade de conservação na decisão estratégica de sua gestão.
- c () Substituir as outras ferramentas de monitoramento e tomada de decisão (Trekking Tools, SWAT, RAPPAM, SIGE, Plano de Manejo).
- d () Apontar os seis indicadores globais de efetividade de gestão, os quais foram desenvolvidos pelo ICMBio.
- e () Indicar o índice de efetividade do SAMGe permitindo avaliar o quanto a política pública relacionada à gestão de territórios para a conservação está sendo cumprida.

4.1.2 - O SAMGe avalia a efetividade de gestão a partir da inter-relação de três elementos: RV, Usos e Ações de manejo. De acordo com os conceitos de cada item, faça a correlação da segunda coluna com a primeira:

a	RV	()	Interface entre a unidade de conservação e a sociedade
b	Usos	()	Realizadas pelo órgão gestor
c	Ações de Manejo	()	O que se quer manter

4.1.3 – Análise as questões e assinale a alternativa correta:

- i - Um uso vedado, como a caça em unidade de proteção integral, por exemplo, pode, também, gerar impactos positivos.
 - ii - Um RV em estado de intervenção necessita de medidas de recuperação.
 - iii - Um uso permitido com avaliação negativa de impacto é um desafio territorial de gestão.
 - iv - A avaliação dos usos leva em consideração, em um primeiro momento, a classificação legal e, em segundo, os impactos positivos e negativos gerados.
 - v – A classificação legal de um uso pode ser alterada caso exista algum instrumento ou situação que justifique essa alteração.
- a - () Alternativa i, ii, iii estão corretas
 - b - () Alternativas i, ii, iii e v estão corretas
 - c - () Alternativas i,ii, iv e v estão corretas
 - d - () Todas as alternativas estão corretas

4.1.4 - De acordo com as informações preenchidas no quadro abaixo, acerca do objetivo de unidade e do RV, classifique o RV pela opção mais adequada:

Objetivo de Unidade	cultura marajoara	C O N S E R V A Ç A O
proteger a cultura das populações		

- a - () Biodiversidade
- b - () Serviços ecossistêmicos
- c - () Socioeconômico
- d - () Geodiversidade e paisagens
- e - () Histórico-cultural

4.1.5 - Na classificação legal dos usos, os usos específicos possuem uma cor sugerida para a classificação legal, que varia de acordo com a categoria da Unidade. Essa cor sistematiza o uso como: Incentivado, Permitido e Vedado. Porém, essa classificação não significa, por exemplo, que o uso vedado gera impacto negativo, pois isso será aferido, posteriormente, com a avaliação de impacto desse uso. Essa afirmação é:

- a () Falsa
- b () Verdadeira

4.1.6 - Analise a imagem abaixo e de acordo com o preenchimento, assinale as alternativas que poderiam ser consideradas como fatores responsáveis pelo estado de intervenção do RV descrito.

Objetivo de Categoria	Manguezais	I N T E R V E N Ç A O
preservação da natureza		

- i - ocupação ilegal por moradias.
- ii - mudanças climáticas.
- iii - disposição de resíduos.

- iv - espécies exóticas invasoras.a. () As alternativas ii e iii estão corretas.
- b. () As alternativas ii e iv estão corretas.
- c. () Todas as alternativas estão corretas
- d. () As alternativas i, ii e iv estão corretas.
- e. () Apenas a alternativa i está correta.

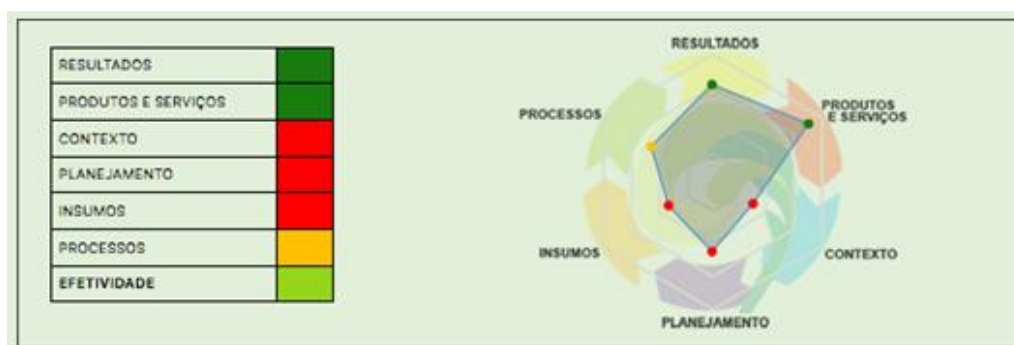
4.1.7 – A análise do SAMGe evidencia os desafios territoriais de gestão, que são aquelas situações que apontam para a necessidade de ações de manejo/gestão prioritárias, e também, gera alertas para situações que deverão ser sanadas, porém não compõem os desafios territoriais da UC. Nas questões abaixo, marque apenas as alternativas que são consideradas desafios territoriais de gestão:

- a () RV em estado de intervenção.
- b () Usos vedados, mesmo que com avaliação positiva de impacto.
- c () Qualquer uso com avaliação negativa de impacto.
- d () Ações de manejo com baixa factibilidade de execução.

4.1.8 - A inter-relação dos Recursos e Valores, Usos e Ações de manejo formam a base para a avaliação da efetividade de gestão no SAMGe. Para isso, é essencial o correto preenchimento destes elementos no Sistema. Assim, nas questões abaixo, relacione cada elemento com um exemplo de preenchimento correspondente.

a	RV	()	Implementar ações voltadas a exploração dos recursos florestais não madeireiros.
b	Usos	()	Práticas tradicionais do uso dos recursos naturais.
c	Ações de Manejo	()	Extrativismo vegetal.

4.1.9 – A imagem abaixo representa o resultado dos indicadores e de efetividade obtidos por meio do SAMGe. Ao analisá-la podemos inferir que:



i - A uc avaliada possui um cenário preocupante relacionado aos usos vedados com avaliação negativa de impactos.

ii - A uc gera produtos e serviços para a sociedade.

iii - Os insumos disponibilizados para as Ações de Manejo propostas para o último ano de gestão, foram suficientes para sua execução.

iv - Apresenta uma situação favorável quanto ao estado de conservação dos RV e dos usos incentivados.

v - A uc está conseguindo cumprir com seus objetivos de conservação, ainda que em patamares mínimos.

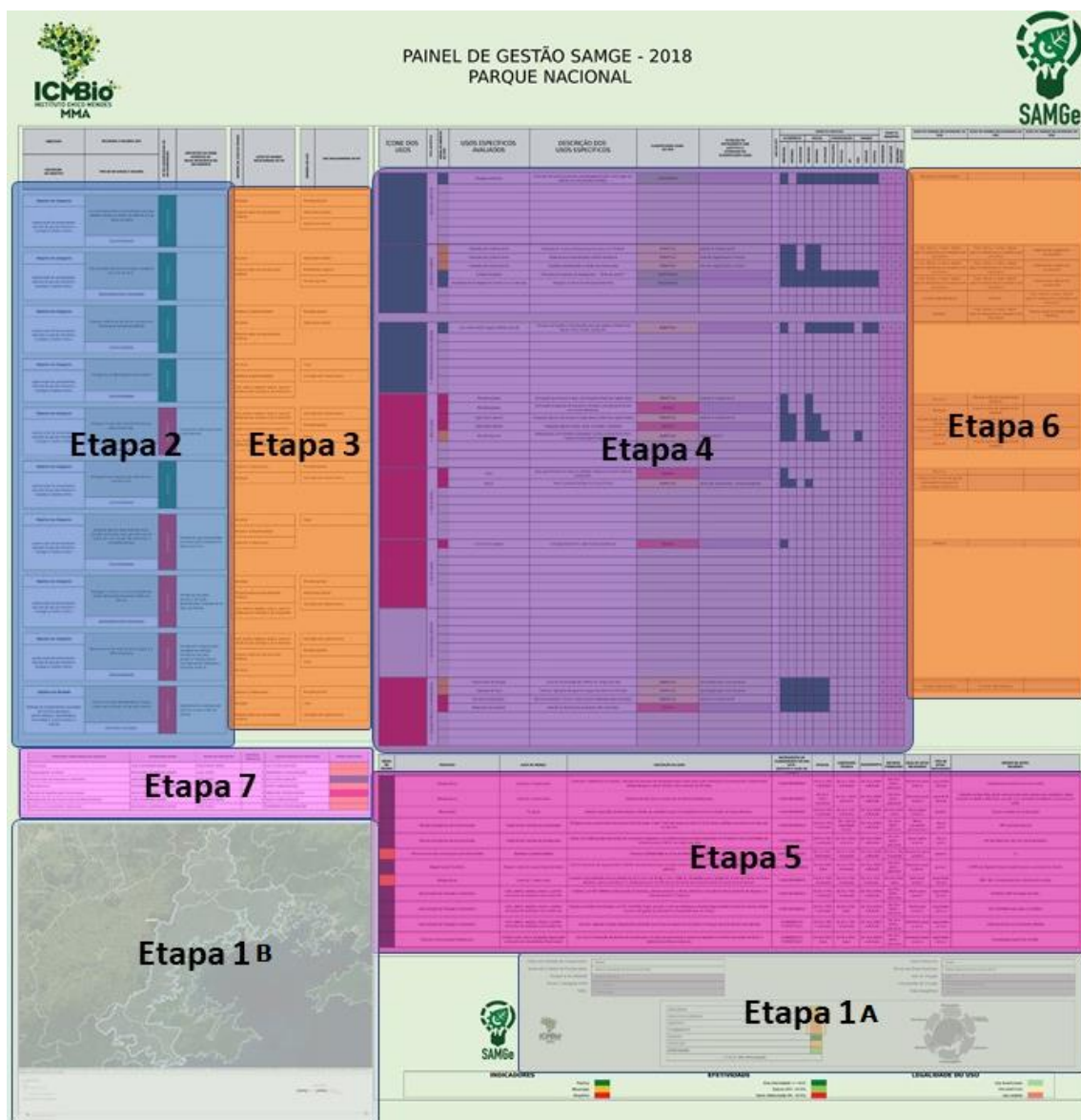
A - () Alternativas i, ii, iii estão corretas

B - () Alternativas i, iv estão corretas

C - () Alternativas i, ii, iv, v estão corretas

d - () Todas as alternativas estão corretas

4.1.10 - A figura abaixo é um painel de gestão de um parque nacional dividido por etapas de visualização. Observe a imagem e faça a correlação das colunas, indicando em qual etapa as informações descritas podem ser encontradas.



A		B	
A	Etapa 1 a	()	Visualização dos objetivos de conservação da unidade e seus Recursos e Valores.
B	Etapa 1 b	()	Apresentação das informações cadastrais da unidade de conservação e as notas dos indicadores e o índice de efetividade.
C	Etapa 2	()	Descrição dos usos que ocorrem no território da UC, sua classificação legal e a avaliação de impactos.
d	Etapa 3	()	Visualização dos RV mapeados no preenchimento, representados por pontos.

e	Etapa 4	()	Avaliação da autonomia da UC para realizar as ações de manejo, do alinhamento entre a Unidade e os processos institucionais, e do grau de organização e esforço frente aos desafios de gestão.
f	Etapa 5	()	Inter-relação das três principais ações de manejo relacionadas ao RV descrito, assim como, os três principais usos que impactam o RV.
g	Etapa 6	()	Avaliação dos insumos disponibilizados para a execução das ações de manejo e identificação de parcerias, quando existentes.
h	Etapa 7	()	Inter-relação das ações de manejo com os usos específicos.

4.1.11 - Observando o painel de gestão abaixo, na parte referente ao Usos, sua classificação e avaliação de impactos, podemos afirmar que:

Categoria	Ícone	Nome do uso específico	Descrição	Avaliação de Impacto	Impactos	Impactos avaliados																		
						U1	U2	U3	U4	U5	U6	U7	U8	U9	U10	U11	U12							
Avaliação Abiótica	Erlenmeyer	Recurso Abiótico	Minérios, vestígios, vestígios, arqueológicos, arqueológicos	IMPACTO NEGATIVO																				
		Recurso Abiótico	Recurso Abiótico																					
Avaliação Cultural	Câmera	Atividade de investigação e investigação científica	Atividade de investigação pública e científica, como educação e ciência nos museus e centros de ciência do país	IMPACTO POSITIVO																				
		Atividade de investigação em ciência com o mundo	Ciência do mundo, do universo, geologia, ecologia, biologia, química, física, matemática	IMPACTO POSITIVO																				
		Turismo	Turismo e recreação em áreas de parques	IMPACTO POSITIVO																				
		Turismo científico	Turismo científico sobre ciência, tecnologia e geologia	IMPACTO POSITIVO																				
Avaliação da Paisagem Urbana	Câmera	Urbanização de áreas	Urbanização	IMPACTO NEGATIVO																				
		Outras atividades de lazer, recreação, cultura	Recreação e cultura de lazer	IMPACTO NEGATIVO																				
		Outras atividades de lazer, recreação, cultura	Atividade e cultura de lazer	IMPACTO NEGATIVO																				
Avaliação da Paisagem Urbana	Casa	Atividade de lazer, recreação, cultura	Atividade de lazer, recreação, cultura de lazer	IMPACTO NEGATIVO																				
		Atividade de lazer, recreação, cultura	Atividade de lazer, recreação, cultura de lazer	IMPACTO NEGATIVO																				
Avaliação da Paisagem Urbana	Casa	Atividade de lazer, recreação, cultura	Atividade de lazer, recreação, cultura de lazer	IMPACTO NEGATIVO																				
		Atividade de lazer, recreação, cultura	Atividade de lazer, recreação, cultura de lazer	IMPACTO NEGATIVO																				
Avaliação da Paisagem Urbana	Casa	Atividade de lazer, recreação, cultura	Atividade de lazer, recreação, cultura de lazer	IMPACTO NEGATIVO																				
		Atividade de lazer, recreação, cultura	Atividade de lazer, recreação, cultura de lazer	IMPACTO NEGATIVO																				
		Atividade de lazer, recreação, cultura	Atividade de lazer, recreação, cultura de lazer	IMPACTO NEGATIVO																				
Avaliação da Paisagem Urbana	Casa	Atividade de lazer, recreação, cultura	Atividade de lazer, recreação, cultura de lazer	IMPACTO NEGATIVO																				
		Atividade de lazer, recreação, cultura	Atividade de lazer, recreação, cultura de lazer	IMPACTO NEGATIVO																				
Avaliação da Paisagem Urbana	Casa	Atividade de lazer, recreação, cultura	Atividade de lazer, recreação, cultura de lazer	IMPACTO NEGATIVO																				
		Atividade de lazer, recreação, cultura	Atividade de lazer, recreação, cultura de lazer	IMPACTO NEGATIVO																				
		Atividade de lazer, recreação, cultura	Atividade de lazer, recreação, cultura de lazer	IMPACTO NEGATIVO																				

- a () Nesta UC há 3 usos genéricos com avaliação negativa de impactos
- b () O uso genérico pesquisa científica possui o maior número de usos incentivados
- c () Os impactos gerados pelo uso genérico utilidade pública e interesse social pressionam a Unidade moderadamente.
- d () Dos 16 usos específicos elencados, quatro são considerados desafios territoriais de gestão
- e () Todos os usos específicos dentro de Visitação e Turismo e Propriedade Intelectual Derivada possuem avaliação positiva de impacto.
- f () O uso genérico Recurso Abiótico não possui nenhum uso específico identificado

4.1.12 - Na plataforma web do SAMGe está disponível um ambiente de mapa, onde é possível mapear os RV, Usos e Ações de Manejo descritos no preenchimento da UC. Quanto à espacialização desses elementos podemos afirmar que:

- a () No momento de espacializar os RV, Usos e Ações de Manejo é possível desenhar vários polígonos para o mesmo elemento.
- b () Na janela de mapeamento de RV, o usuário deve desenhar, também, os usos e ações de manejo.
- c () É possível inserir buffers da UC com distâncias variáveis durante o mapeamento.
- d () O usuário poderá fazer upload de arquivo em formato shapefile para o ciclo 2019.

4.1.13 - A análise de efetividade de unidades de conservação, no SAMGe, é resultado da interação de seis indicadores. De acordo com a metodologia, podemos afirmar que as seguintes alternativas estão corretas, exceto:

- a () O indicador RESULTADO expressa o que a UC tem a oferecer para a sociedade.
- b () O indicador PRODUTOS e SERVIÇOS corresponde às entregas positivas para a sociedade, por meio da interação com os usos permitidos que ocorrem na unidade de conservação.
- c () O indicador CONTEXTO reflete apenas a interação dos usos que geram impacto negativo sobre a unidade de conservação.
- d () No indicador PLANEJAMENTO avaliamos o quanto as ações de manejo estão alinhadas com os desafios territoriais de gestão.
- e () O indicador INSUMOS orientam para a fragilidade dos elementos que são essenciais ao desenvolvimento das ações de manejo.

4.1.14 - Assinale a(s) alternativa(s) correta(s). A plataforma do SAMGe dispõe de alguns produtos para apoiar a análise dos resultados, dentre estes temos:

- a () o Painel de Gestão da unidade de conservação, que é um dos mais importantes produtos do SAMGe.
- b () os painéis de resultados consolidados por ciclo ou por UC (Power BI).
- c () os shapefiles e KML disponíveis que poderão ser utilizados em plataformas de geoprocessamento.
- d () o relatório sintético que visa detalhar os dados do Painel de Gestão, por meio de um relatório em formato de texto.

4.1.15 – No SAMGe, o passo referente à avaliação de processos visa:

- i – avaliar o alinhamento da unidade de conservação com o processo ou coordenação responsável pelo desenvolvimento da ação específica.
 - ii – identificar os objetivos de conservação da unidade de conservação.
 - iii – mapear o esforço da gestão da unidade de conservação no processo.
 - iv – identificar o grau de maturidade gerencial na unidade de conservação para determinado processo.
- a () apenas o item i está correto
 - b () os itens i, iii e iv estão corretos
 - c () os itens ii e iii são falsos
 - d () todos os itens são verdadeiros

4.2 - Gabarito

4.2.1 - Alternativas corretas: letras “B e E”

Feedback:

A – Resposta errada. O SAMGe pode avaliar também a efetividade de gestão em UC pertencentes a outras esferas de administração.

C – Resposta errada. O SAMGe veio para complementar outras metodologias existentes de avaliação e monitoramento e não se sobrepõe às já existentes.

D – Resposta errada. O SAMGe utiliza os seis indicadores globais de efetividade da União Internacional para Conservação da Natureza, que foram adaptados para a metodologia.

4.2.2 - Alternativas corretas: letras “B, C e A”.

Feedback:

RV: O que se quer manter.

Usos: Interface entre a unidade de conservação e a sociedade.

Ações de Manejo: Realizadas pelo órgão gestor.

4.2.3 - Alternativa correta: letra “D” - Todas as alternativas estão corretas.

Feedback:

Todas as alternativas corretas.

4.2.4 - Alternativa correta: letra “E” - Histórico-cultural.

Feedback:

RV Histórico: é entendido como o conjunto de bens que contam a história de uma geração por meio de sua arquitetura, vestes, acessórios, mobílias, utensílios, armas, ferramentas, meios de transportes, obras de arte, documentos etc. (MASSONETO et al. 2012).

4.2.5 - Alternativa verdadeira: letra “A”.

Feedback:

Na classificação legal dos usos, os usos específicos possuem uma cor sugerida para a classificação legal, que varia de acordo com a categoria da Unidade. Essa cor sistematiza o uso como: Incentivado, Permitido e Vedado. Porém, essa classificação não significa, por exemplo, que o uso vedado gera impacto negativo, pois isso será aferido, posteriormente, com a avaliação de impacto desse uso.

4.2.6 - Alternativas correta: letra “C”.

Feedback:

Todas as alternativas estão corretas

4.2.7 - Alternativas corretas: letras “A e C”.

Feedback:

b - Resposta errada. Usos vedados com avaliação positiva de impacto geram um alerta para o gestor, mas não são considerados desafios territoriais.

d – Resposta errada. As ações com baixo grau de factibilidade também geram um alerta para o gestor e podem dificultar o enfrentamento dos desafios territoriais identificados.

4.2.8 - Alternativas corretas: letras “C, A, B”.

Feedback:

- Recursos e Valores: Práticas tradicionais do uso dos recursos naturais.

- Usos: Extrativismo vegetal.

- Ação de manejo: Implementar ações voltadas a exploração dos recursos florestais não madeireiros.

4.2.9 - Alternativa correta: letra “C”.

Feedback:

Resposta “iii” Errada – O indicador insumos está com uma avaliação negativa, indicando que os insumos necessários para a execução das ações de manejo não foram disponibilizados de forma adequada.

4.2.10 - Alternativas corretas: letras “C, A, E, B, H, D, F, G”.

Feedback:

Etapa 2: Visualização dos objetivos de conservação da unidade e seus Recursos e Valores.

Etapa 1 a: Apresenta as informações cadastrais da unidade de conservação e as notas dos indicadores e o índice de efetividade.

Etapa 4: Descrição dos usos que ocorrem no território da UC, a classificação legal e a avaliação de impacto.

Etapa 1 b: Visualização dos RV mapeados no preenchimento, representados por pontos.

Etapa 7: Avaliação da autonomia da UC para realizar as ações de manejo, do alinhamento entre a Unidade e os processos institucionais, e do grau de organização e esforço frente aos desafios de gestão.

Etapa 3: Inter-relação das três principais ações de manejo relacionadas ao RV descrito, assim como, os três principais usos que impactam o RV.

Etapa 5: Avaliação dos insumos disponibilizados para a execução das ações de manejo e identificação de parcerias, quando existentes.

Etapa 6: Inter-relação das ações de manejo com os usos específicos.

4.2.11 - Alternativas corretas: letras “A, C, D, E”

Feedback:

b - Resposta errada – O uso genérico Visitação e Turismo possui 3 usos incentivados, enquanto Pesquisa científica possui somente 2 usos.

e - Resposta errada – Os usos genéricos Visitação e Turismo e Propriedade Intelectual Derivada possuem dois usos com avaliação moderada de impacto.

4.2.12 - Alternativa corretas: letras “A, C e D”.

Feedback:

b - Resposta errada – Os RV, Usos e Ações de Manejo devem ser mapeados nas janelas específicas para cada elemento. Assim, na janela de mapeamento de RV, o gestor deve mapear apenas os RV.

4.2.13 - Alternativa errada: letra “C”.

Feedback:

c - Resposta errada - O indicador contexto analisa o impacto (positivo e negativo) gerado pelos usos vedados (incompatíveis) para determinada categoria.

4.2.14 - Alternativas corretas: letras “A, B, C, D”.

Feedback:

Todas as alternativas estão corretas.

4.2.15 - Alternativa correta: letra “B”

Feedback:

Questão errada “ii” – Os objetivos da UC são identificados no passo referente aos objetivos/RV.